

# Zpravodaj



obce Pěnčín

únor 2024

zdarma

## Běžkaři T. J. Sokol Skuhrov závodí na krajských i republikových tratích

Vážení spoluobčané,  
na úvod mi dovoluji, abych vám popřál do nového roku hodně štěstí a pevné zdraví.

Náš oddíl právě prožívá vrchol běžkařské sezóny a úročíme naši celoroční přípravu. Sněhové podmínky nebyly doposud příliš příznivé, občas musíme za sněhem zajet do Jizerských hor, nebo využíváme zbytky sněhu na pláních v okolí Dolní Černé Studnice na tzv. „Ledovci“.

Po týdenním prosincovém soustředění v Příchovicích, kterého se zúčastnilo 30 svěřenců, jsme už 16. prosince 2023 skočili do závodních stop a prověřili naši připravenost na Horních Mísečkách na velké ceně Jilemnice. Na přelomu roku bylo několik závodů zrušeno pro nedostatek sněhu a tak jsme začali naplno závodit až v první polovině ledna. Zapojili jsme se do série závodů v rámci Krajského poháru Libereckého kraje a už máme za sebou i první republikové závody a to Český pohár staršího žactva ve Vimperku. Nejlépe formu z našich závodníků vyladili Vašek Motl, Fanda Procházka a Bárt Bernt, kteří si hned na první republice vyjeli I. resp. II. výkonnostní třídu, což je velký úspěch. Vašek Motl skončil ve své kategorii v silné konkurenci 51 závodníků na 13. místě a Fanda na 16. místě.

Z krajských soutěží si již medaile odvezli např. Oliver Lodr, Lotta Vitová, Tomáš Motl, Mikuláš Havlas a velmi dobře si vedou i Amálie Tomášková, Anežka Halamová, Anna Marie Havlasová.

Nyní nás čekají další důležité republikové závody a navíc poměrně blízko naší „základny“. Bude to republikový přebor mladších žáků s názvem „Hledáme nové talenty“ ve dnech 2. až 4. února 2024 v jabloneckých Břízkách a Mistrovství České republiky staršího žactva v Bedřichově ve dnech 23. a 24. února 2024.

Tak přijďte zafandit skuhrovským barvám.

Dne 18. února 2024 pořádá náš oddíl závody na běžkách klasickou technikou „Skuhrovská lyže“ U kříže nad Skuhrovem. Závod je veřejný, závodí všechny věkové kategorie, od benjamínků až po ty dávno narozené. Jste zváni, přijďte si i vy zazávodit.

Každý týden, v úterý a ve čtvrtek odpoledne, nás můžete vidět trénovat na běžkařských tratích U kříže nad Skuhrovem. Jestli máte zájem, přijďte se svými dětmi, mohou si vyzkoušet trénink na běžkách pod vedením zkušených trenérů. Třeba v tomto krásném sportu na čerstvém vzduchu najdou zalíbení.

Ještě bych rád zmínil, že dlouhodobě o běžecké tratě v okolí Pěnčína pečuje mj. i starosta obce sokolské T. J. Skuhrov pan Milan Vavruška. Děkujeme mu tímto za čas a úsilí, které tomu věnuje. Vidáme ho často v pozdních večerních hodinách kroužit se skútreem, válcem a stopovačem po okolních pláních, kde upravuje tratě pro skate i pro klasiku. Tyto, hojně

vyžívají ke sportování nejen občané Pěnčína, ale též běžkaři z Jablonce n. N., Železného Brodu a dalších okolních měst a obcí. Kde jinde se dá takto pohodlně a zdarma zaparkovat a skočit z auta rovnou do upravené stopy? Úprava tratí je velice časově i finančně náročná. Vy, kteří běžeckou stopu ve svých volných chvílích využíváte, můžete dobrovolně na jejich údržbu přispívat drobnou částkou a to převodem na běžný účet T. J. Sokol Skuhrov, č. 605376123/0300. Do poznámky uvádějte příspěvek na běžecké tratě. Předem všem přispěvatelům děkujeme. Tratě budou upravované po celou zimu, pokud to sněhové podmínky dovolí.

Přejeme všem krásnou bílou zimu, mnoho sportovních zážitků na běžkách a hlavně pevné zdraví. Sportem ku zdraví. SKOL!

Jménem realizačního týmu trenérů oddílu běžeckého lyžování T. J. Sokol Skuhrov

*Martin Hübner, vedoucí trenér*



Vážení spoluobčané,  
doufám, že jste do roku 2024 vstoupili správnou nohou a již nyní se Vám začínají plnit jednotlivá předsevzetí.

Již v minulém roce započaly práce na zateplení základní školy. Loni dodavatelská firma vyměnila okna za nová plastová a provedla částečně zateplení staré budovy. Nyní probíhají práce uvnitř školy, kde je postupně instalována vzduchotechnika a zednický jsou začišťována nová okna. Jakmile počasí dovolí, mělo by se začít pracovat na venkovní fasádě a zateplení přístavby. Stavba probíhá v průběhu školního roku, což vytváří částečné komplikace při výuce. Toto bylo zapříčiněno podmínkami dotace, kdy nám řídicí orgán dotace nedovolil začít realizovat stavbu až v červnu 2024, ale musela započít již v roce 2023. Při původním harmonogramu jsme počítali s převážnou většinou prací o letních prázdninách 2024, ale abychom nepřišli o dotaci, museli jsme začít dřív a tím jsme byli připraveni o období letních prázdnin, kdy jsme původně předpokládali největší stavební činnost.

Dále se nepovedla instalace nádrží na dešťovou vodu, kdy jednu nádrž zdeformovala spodní voda. Zhotovitelská firma objednala novou nádrž, ale od té doby klimatické podmínky nedovolily její výměnu a dokončení stavby. Nedodržení termínu dokončení díla z těchto důvodů ovlivňuje jak průběh zateplení základní školy, tak vzhled jejího okolí. Jsme si toho vědomi a snažíme se, aby stavba byla co nejdříve dokončena.

V letošním roce čeká stejně zateplení a úpravy vzduchotechniky i mateřskou školu. V tomto případě by měla většina vnitřních prací probíhat o prázdninách, takže omezení provozu mateřské školy by se měla snížit na minimum. I když je

zřejmé, že celá rekonstrukce nelze stihnout za dva měsíce a plánovaná doba realizace je šest měsíců.

Asi největší změnou, která se dotkne třetiny majitelů nemovitostí v obci, je změna svozu směsného komunálního odpadu, nikoliv tříděného. Od května bude svoz popelnic probíhat pouze jednou za 14 dní. Více o tom, co se mění, je uvedeno v tomto zpravodaji. Zde spíše chci zmínit, co nás vedlo ke změně svozu. Impulzem, proč jsme vůbec vypisovali společně s dalšími 10 obcemi veřejnou zakázku na svoz a likvidaci komunálního odpadu, bylo, abychom znali náklady na svoz odpadu, které jsou pro nás nyní neznámé. Nyní platíme paušálně za každou popelnicí měsíčně, ať ji svozová firma vyveze či nikoliv. Stejně tak platíme stejně za poloprázdnou popelnicí jako za plnou. Je to vlastně stejné, jako kdybyste doma platili za elektřinu a neměli elektroměr a dodavatel by Vám poslal jednou ročně vyúčtování bez podkladů spotřebované energie, pouze na základě spotřeby celého okresu, který rozpočítá. Takové vyúčtování by se Vám určitě nelíbilo, stejně jako nám se nelíbí způsob vyúčtování svozu odpadů. Smyslem tudíž bylo, aby obec věděla, za jaké služby platí a v jaké výši. Obec bude svozové firmě nyní platit za nájezd do obce, za jednotlivé výsypy (obsahu) popelnice, nájem popelnice a skutečně vyvezenou hmotnost odpadu. Toto lze zajistit pouze dynamickým vážením popelnice přímo při výsypu. Tato technologie samozřejmě něco stojí a je promítnuta do ceny svozu. Jediná možnost, jak trochu snížit náklady, bylo snížit periodu svozu a ušetřit na výsypech popelnice a paušálu za nájezd do obce, proto jsme se přiklonili pouze ke 14 dennímu svozu. Byla to jedna z mála možností, jak alespoň částečně snížit náklady

na svoz odpadu, které se každoročně zvyšují. Nyní budeme vědět, za co přesně svozové firmě platíme, a do budoucna se tím umožní obci nastavení poplatku za skutečně vyvezený odpad od občanů, což si myslím, že je nejvíce spravedlivý poplatek, kdy občan zaplatí pouze za skutečné množství odpadu, které vyprodukuje.

Obec Pěňčín vybírá na poplatcích pouze částku, kterou sama zaplatí svozové firmě za odvoz směsného komunálního odpadu, která je přibližně 1 800 000 Kč ročně, ostatní náklady, jako na odvoz a separaci tříděného odpadu, velkoobjemový odpad apod. hradí za své občany obec z obecního rozpočtu. Celkové náklady na odpadové hospodářství obce činí ročně více než 3 600 000 Kč.

Tím jsme se dostali k rozpočtu. Pro rok 2024 zastupitelstvo schválilo rekordní rozpočet s příjmy ve výši 77,6 milionu korun a výdaji 104,7 milionu korun. Schodek ve výši 27,1 milionu korun, což je více než polovina ročního daňového příjmu obce, bude kryt z přebytku hospodaření minulých let ve výši 12,1 mil. korun a úvěru ve výši 15 milionů korun. Velké výdaje jsou zapříčiněny náklady na výstavbu sportovního areálu, dále na dokončení zateplení školy a školky, dokončení rekonstrukce veřejného osvětlení, opravy komunikací a dalších akcí, které jsou rozepsány ve výdajích rozpočtu obce. I přes tento schodek a čerpání úvěru by nemělo být ovlivněno financování dalších aktivit obce. O jednotlivých akcích Vás budeme informovat v dalších číslech zpravodaje.

Přeji Vám, abyste si užili druhou část zimy, hodně sil, vytrvalosti a zdraví v roce 2024.

*Mgr. Ivan Matějček  
starosta*

## Změna systému sběru a svozu směsného komunálního odpadu v obci Pěňčín od 1. 5. 2024

Zastupitelstvo obce v rámci nově uzavřené smlouvy účinné od 1. 5. 2024 se společností Severočeské komunální služby s. r. o. (dále jen SKS) informuje občany o těchto nastavených změnách sběru a svozu odpadů v obci Pěňčín:

■ Od **května 2024 bude svoz směsného komunálního odpadu pouze jednou za 14 dní**. V tomto ohledu může dojít ke změně svozového dne, o kterém Vás budeme včas informovat ve zpravodaji, na

vývěskách, webových stránkách a facebooku. **Netýká se svozu separovaného (tříděného) odpadu. Ten bude nadále probíhat jednou týdně systémem door-to-door.**

■ Vzhledem k přechodu na 14 denní cyklus svozu je vhodné, aby občané, kteří mají týdenní, kombinovaný svoz nebo pytle, kontaktovali obecní úřad k optimalizaci velikosti nádob vzhledem k četnosti svozu. **Tato změna musí být nahlášena do**

**1. 3. 2024.**

- Od 1. 4. 2024 až do ukončení čipování všech popelnic v obci nebude možné měnit ani objem ani periodu svozu.
- V průběhu následujících měsíců, počínaje 1. 5. 2024 společnost SKS zajistí komplexní revizi odpadových nádob. Současně při této fyzické kontrole společnost SKS zajistí čipování všech odpadových nádob.
- Žádáme tímto, aby každý

majitel/správce objektu umožnil zaměstnancům SKS provést kontrolu a očipování nádoby. V případě zjištění, že stávající nádoba je poškozená (případně jinak nevyhovující), dojde k výměně nádoby za novou. Nové nádoby jsou již vybaveny čipem z výroby.

- Při revizi nádob budou nevyhovující nádoby ve vlastnictví občana vyměněny za nové, které již budou ve vlastnictví SKS. Nádoba v jeho vlastnictví zůstává občanovi, ale dále nebude vyvážena a nebude čipována.
- Při výměně nádob za nové bude každému správci/majiteli umožněno nechat si stávající plechovou nádobu 110 l, kterou může využít pro vychladnutí popele před vysypáním do plastové nádoby. Plechové nádoby nebudou čipovány a vyváženy.
- O přesnějším datu čipování Vás budeme informovat. **Žádáme tímto: umožněte přístup zaměstnancům SKS k nádobám!! O termínech budete s předstihem informováni.**
- Součástí nového systému bude i změna označení pytle na směsný komunální odpad. Nově budou pytle v barvě modré a budou rovněž k dispozici na Obecním úřadu.
- Stávající bílé pytle je možné do vyčerpání přistavovat ke stanovištím v rámci svozového dne.

**Prosíme, dávejte do černých nádob pouze zbytkový komunální odpad. Zbytkový komunální odpad je složka komunálního odpadu, která zůstává po vytrídění využitelných a nebezpečných složek a objemného odpadu. Jiné odpady (tříděné, nebezpečné, stavební) tam NEPATŘÍ! Šetřite tím nejen životní prostředí ale i svoje peníze!**

## Co mám dělat když?

### Mám čtrnáctidenní nebo měsíční svoz.

Nemusíte nic měnit, ani kontaktovat úřad. Pouze sledujte informace, kdy od 1. 5. 2024 budou svozové dny pro Vaši nemovitost.

### Mám kombinovaný svoz (v zimě týdenní, v létě čtrnáctidenní).

**Kontaktujte prosím obecní úřad do 1. 3. 2024**, abychom domluvili od 1. 11. 2024 počet nádob. Předpokladem je, že na zimu Vám bude přistavena druhá popelnice o stejném objemu. Sledujte informace, kdy od 1. 5. 2024 budou svozové dny pro Vaši nemovitost.

### Mám týdenní svoz.

**Kontaktujte prosím obecní úřad do 1. 3. 2024**, abychom domluvili od 1. 5. 2024 možnost svozu. Zvažte, zda opravdu potřebujete takto velký objem odpadové nádoby. V případě, že není dostačující poloviční objem, bude Vám přistavena popelnice o dvojnásobném objemu. V případě snížení objemu Vám bude rozdíl zaplaceného poplatku na rok 2024 poměrově vrácen. Sledujte informace, kdy od 1. 5. 2024 budou svozové dny pro Vaši nemovitost.

### Nyní si platím bílé pytle.

**Kontaktujte prosím obecní úřad do 1. 3. 2024**, abychom domluvili od 1. 5. 2024 možnost svozu. Pokud jste

na svozové trase SKS, bude Vám od 1. 4. 2024 přistavena popelnice odpovídajícího objemu. Cena svozu zůstává stejná dle ceníku. V případě, že nejste na svozové trase, bude toto řešeno individuálně. Sledujte informace, kdy od 1. 5. 2024 budou svozové dny pro Vaši nemovitost.

### Už jsem zaplatil poplatek, ale chci zmenšit objem nádoby nebo četnost vývozu?

Nevádí, dle změny vypočítáme novou cenu a rozdíl Vám bude vrácen. V případě navýšení objemu doplatíte rozdíl Vy. **Měnit objem a četnost vývozu lze pouze do 31. 3. 2024 a následně až po dokončení čipování popelnic v celé obci.**

## Ceník odpadů 2024

velikost nádoby	četnost		1 svoz	cena/rok
60 l	1 560 l	1× 14D	54	1 404
60 l	2 340 l	kombi	54	2 106
60 l	720 l	1× měsíc	54	648
80 l	4 160 l	1× 1T	72	3 744
80 l	2 080 l	1× 14D	72	1 872
80 l	3 120 l	kombi	72	2 808
80 l	960 l	1× měsíc	72	864
120 l	6 240 l	1× 1T	108	5 616
120 l	3 120 l	1× 14D	108	2 808
120 l	4 680 l	kombi	108	4 212
120 l	1 440 l	1× měsíc	108	1 296
240 l	12 480 l	1× 1T	216	11 232
240 l	6 240 l	1× 14D	216	5 616
240 l	9 360 l	kombi	216	8 424
240 l	2 880 l	1× měsíc	216	2 592
1 100 l	57 200 l	1× 1T	990	51 480
1 100 l	28 600 l	1× 14D	990	25 740

Pytel 60 l 60 Kč

Pytel 110 l 120 Kč

Poplatek za osobu 648 Kč

Poplatek za litr 0,90 Kč

Svoz 1× měsíc 1. úterý v měsíci

**Od května 2024 dochází ke změně svozů - vše přechází na čtrnáctidenní cyklus**

**Obec Pěňčín**

**Zastupitelstvo obce Pěňčín**

**Obecně závazná vyhláška č. 3/2023 obce Pěňčín  
o místním poplatku ze psů**

Zastupitelstvo obce Pěňčín se na svém zasedání dne 11. prosince 2023 usneslo vydat na základě § 14 zákona č. 565/1990 Sb., o místních poplatcích, ve znění pozdějších předpisů (dále jen „zákon o místních poplatcích“), a v souladu s § 10 písm. d) a § 84 odst. 2 písm. h) zákona č. 128/2000 Sb., o obcích (obecní zřízení), ve znění pozdějších předpisů, tuto obecně závaznou vyhlášku (dále jen „vyhláška“):

**Čl. 1**

**Úvodní ustanovení**

- 1) Obec Pěňčín touto vyhláškou zavádí místní poplatek ze psů (dále jen „poplatek“).
- 2) Poplatkovým obdobím poplatku je kalendářní rok<sup>1</sup>.
- 3) Správcem poplatku je obecní úřad<sup>2</sup>.

**Čl. 2**

**Předmět poplatku a poplatník**

- 1) Poplatek ze psů platí držitel psa. Držitelem je pro účely tohoto poplatku osoba, která je přihlášená nebo má sídlo na území České republiky (dále jen „poplatník“); poplatek ze psů platí poplatník obci příslušné podle svého místa přihlášení nebo sídla<sup>3</sup>.
- 2) Poplatek ze psů se platí ze psů starších 3 měsíců<sup>4</sup>.

**Čl. 3**

**Ohlašovací povinnost**

- 1) Poplatník je povinen podat správci poplatku ohlášení nejpozději do 30 dnů ode dne, kdy se pes stal starším 3 měsíců, nebo ode dne, kdy nabyl psa staršího 3 měsíců; údaje uváděné v ohlášení upravuje zákon<sup>5</sup>.
- 2) Dojde-li ke změně údajů uvedených v ohlášení, je poplatník povinen tuto změnu oznámit do 15 dnů ode dne, kdy nastala<sup>6</sup>.

**Čl. 4**

**Sazba poplatku**

- 1) Sazba poplatku za kalendářní rok činí:
  - a) za jednoho psa 200 Kč,
  - b) za druhého a každého dalšího psa téhož držitele 200 Kč,
  - c) za psa, jehož držitelem je osoba starší 65 let, 200 Kč,
  - d) za druhého a každého dalšího psa téhož držitele, kterým je osoba starší 65 let, 200 Kč.
- 2) V případě trvání poplatkové povinnosti po dobu kratší než jeden rok se platí poplatek v poměrné výši, která odpovídá počtu i započatých kalendářních měsíců<sup>7</sup>.

**Čl. 5**

**Splatnost poplatku**

- 1) Poplatek je splatný nejpozději do 30. dubna příslušného kalendářního roku.
- 2) Vznikne-li poplatková povinnost po datu splatnosti

uvedeném v odstavci 1, je poplatek splatný nejpozději do patnáctého dne měsíce, který následuje po měsíci, ve kterém poplatková povinnost vznikla.

- 3) Lhůta splatnosti neskončí poplatníkovi dříve než lhůta pro podání ohlášení podle čl. 3 odst. 1 této vyhlášky.

**Čl. 6**

**Osvobození**

- 1) Od poplatku ze psů je osvobozen držitel psa, kterým je osoba nevidomá, osoba, která je považována za závislou na pomoci jiné fyzické osoby podle zákona upravujícího sociální služby, osoba, která je držitelem průkazu ZTP nebo ZTP/P, osoba provádějící výcvik psů určených k doprovodu těchto osob, osoba provozující útulek pro zvířata nebo osoba, které stanoví povinnost držení a používání psa zvláštní právní předpis<sup>8</sup>.
- 2) V případě, že poplatník nesplní povinnost ohlásit údaj rozhodný pro osvobození ve lhůtách stanovených touto vyhláškou nebo zákonem, nárok na osvobození zaniká<sup>9</sup>.

**Čl. 7**

**Přechodné a zrušovací ustanovení**

- 1) Poplatkové povinnosti vzniklé před nabytím účinnosti této vyhlášky se posuzují podle dosavadních právních předpisů.
- 2) Zrušuje se obecně závazná vyhláška č. 1/2019, o místním poplatku ze psů, ze dne 25. listopadu 2019.

**Čl. 8**

**Účinnost**

Tato vyhláška nabývá účinnosti dnem 1. ledna 2024.

*Mgr. Ivan Matějček v. r.*  
*starosta*

*Michal Bernat v. r.*  
*místostarosta*

<sup>1</sup>§ 2 odst. 5 zákona o místních poplatcích

<sup>2</sup>§ 15 odst. 1 zákona o místních poplatcích

<sup>3</sup>§ 2 odst. 1 a 4 zákona o místních poplatcích

<sup>4</sup>§ 2 odst. 2 zákona o místních poplatcích

<sup>5</sup>§ 14a odst. 1 a 2 zákona o místních poplatcích;

v ohlášení poplatník uvede zejména své identifikační údaje a skutečnosti rozhodné pro stanovení poplatku

<sup>6</sup>§ 14a odst. 4 zákona o místních poplatcích

<sup>7</sup>§ 2 odst. 3 zákona o místních poplatcích

<sup>8</sup>§ 2 odst. 2 zákona o místních poplatcích

<sup>9</sup>§ 14a odst. 6 zákona o místních poplatcích

**Obec Pěňčín**

**Zastupitelstvo obce Pěňčín**

**Obecně závazná vyhláška č. 4/2023 obce Pěňčín**

**o místním poplatku za odkládání komunálního odpadu z nemovité věci**

Zastupitelstvo obce Pěňčín se na svém zasedání dne 11. prosince 2023 usneslo vydat na základě § 14 zákona č. 565/1990 Sb., o místních poplatcích, ve znění pozdějších předpisů (dále jen „zákon o místních poplatcích“), a v souladu s § 10 písm. d) a § 84 odst. 2 písm. h) zákona č. 128/2000 Sb., o obcích (obecní zřízení), ve znění pozdějších předpisů, tuto obecně závaznou vyhlášku (dále jen „vyhláška“):

**Čl. 1**

**Úvodní ustanovení**

- 1) Obec Pěňčín touto vyhláškou zavádí místní poplatek za odkládání komunálního odpadu z nemovité věci (dále jen „poplatek“).
- 2) Poplatkovým obdobím poplatku je kalendářní rok<sup>1</sup>.
- 3) Správcem poplatku je obecní úřad<sup>2</sup>.

**Čl. 2**

**Předmět poplatku, poplatník a plátce poplatku**

- 1) Předmětem poplatku je odkládání směsného komunálního odpadu z jednotlivé nemovité věci zahrnující byt, rodinný dům nebo stavbu pro rodinnou rekreaci, která se nachází na území obce<sup>3</sup>.
- 2) Poplatníkem poplatku je<sup>4</sup>
  - a) fyzická osoba, která má v nemovité věci bydliště,
  - b) nebo vlastník nemovité věci, ve které nemá bydliště žádná fyzická osoba.
- 3) Plátcem poplatku je<sup>5</sup>
  - a) společenství vlastníků jednotek, pokud pro dům vzniklo,
  - b) nebo vlastník nemovité věci v ostatních případech.
- 4) Plátce poplatku je povinen vybrat poplatek od poplatníka<sup>6</sup>.
- 5) Spoluvlastníci nemovité věci zahrnující byt, rodinný dům nebo stavbu pro rodinnou rekreaci jsou povinni plnit poplatkovou povinnost společně a nerozdílně<sup>7</sup>.

**Čl. 3**

**Ohlašovací povinnost**

- 1) Plátce poplatku je povinen podat správci poplatku ohlášení nejpozději do 15 dnů ode dne, kdy nabytí postavení plátce poplatku; údaje uváděné v ohlášení upravuje zákon<sup>8</sup>.
- 2) Dojde-li ke změně údajů uvedených v ohlášení, je plátce povinen tuto změnu oznámit do 15 dnů ode dne, kdy nastala<sup>9</sup>.
- 3) Není-li plátce poplatku, plní ohlašovací povinnost poplatník<sup>10</sup>.

**Čl. 4**

**Základ poplatku**

- 1) Základem dílčího poplatku je kapacita soustředovacích prostředků pro nemovitou věc na odpad za kalendářní měsíc v litrech připadající na poplatníka<sup>11</sup>.
- 2) Objednanou kapacitou soustředovacích prostředků pro nemovitou věc za kalendářní měsíc připadající na poplatníka je
  - a) podíl objednané kapacity soustředovacích prostředků

pro tuto nemovitou věc na kalendářní měsíc a počtu fyzických osob, které v této nemovité věci mají bydliště na konci kalendářního měsíce,

- b) nebo kapacita soustředovacích prostředků pro tuto nemovitou věc na kalendářní měsíc v případě, že v nemovité věci nemá bydliště žádná fyzická osoba<sup>12</sup>.
- 3) Minimální základ dílčího poplatku činí 60 litrů.

**Čl. 5**

**Sazba poplatku**

Sazba poplatku činí 0,90 Kč za litr.

**Čl. 6**

**Výpočet poplatku**

- 1) Poplatek se vypočte jako součet dílčích poplatků za jednotlivé kalendářní měsíce, na jejichž konci
  - a) měl poplatník v nemovité věci bydliště,
  - b) nebo neměla v nemovité věci bydliště žádná fyzická osoba v případě, že poplatníkem je vlastník této nemovité věci<sup>13</sup>.
- 2) Dílčí poplatek za kalendářní měsíc se vypočte jako součin základu dílčího poplatku zaokrouhleného na celé litry nahoru a sazby pro tento základ<sup>14</sup>.

**Čl. 7**

**Splatnost poplatku**

- 1) Plátce poplatku odvede vybraný poplatek správci poplatku nejpozději do 15. ledna následujícího kalendářního roku.
- 2) Není-li plátce poplatku, zaplatí poplatek ve lhůtě podle odstavce 1 poplatník<sup>15</sup>.

**Čl. 8**

**Přechodné a zrušovací ustanovení**

- 1) Poplatkové povinnosti vzniklé před nabytím účinnosti této vyhlášky se posuzují podle dosavadních právních předpisů.
- 2) Zrušuje se obecně závazná vyhláška č. 3/2022, o místním poplatku za odkládání komunálního odpadu z nemovité věci, ze dne 12. prosince 2022.

**Čl. 9**

**Účinnost**

Tato vyhláška nabývá účinnosti dnem 1. ledna 2024.

*Mgr. Ivan Matějček v. r.*  
*starosta*

*Michal Bernat v. r.*  
*místostarosta*

<sup>1</sup>§ 10a odst. 1 zákona o místních poplatcích

<sup>2</sup>§ 15 odst. 1 zákona o místních poplatcích

<sup>3</sup>§ 10j zákona o místních poplatcích

<sup>4</sup>§ 10i zákona o místních poplatcích

<sup>5</sup>§ 10n odst. 1 zákona o místních poplatcích

<sup>6</sup>§ 10n odst. 2 zákona o místních poplatcích

<sup>7</sup>§ 10p zákona o místních poplatcích

<sup>8</sup>§ 14a odst. 1 a 2 zákona o místních poplatcích; v ohlášení plátce uvede zejména své identifikační údaje a skutečnosti rozhodné pro stanovení poplatku

<sup>9</sup>§ 14a odst. 4 zákona o místních poplatcích

<sup>10</sup>Absencí plátce je míněna situace, kdy je

osoba poplatníka a plátce totožná (např. vlastník nemovité věci, v níž nemá nikdo bydliště) a jedná tudíž pouze v postavení poplatníka.

<sup>11</sup>§ 10k odst. 1 zákona o místních poplatcích

<sup>12</sup>§ 10k odst. 3 zákona o místních poplatcích

<sup>13</sup>§ 10m odst. 1 zákona o místních poplatcích

<sup>14</sup>§ 10m odst. 2 zákona o místních poplatcích

<sup>15</sup>Absencí plátce je míněna situace, kdy je osoba poplatníka a plátce totožná (např. vlastník nemovité věci, v níž nemá nikdo bydliště) a jedná tudíž pouze v postavení poplatníka.

## Obecní úřad Pěňčín



Pěňčín 57, 468 21 Bratříkov  
[www.pencin.cz](http://www.pencin.cz)

**Mgr. Ivan Matějček**  
starosta obce  
[starosta@pencin.cz](mailto:starosta@pencin.cz)

**Michal Bernat**  
místostarosta obce  
[mistostarosta@pencin.cz](mailto:mistostarosta@pencin.cz)

**Zaměstnanci OÚ Pěňčín:**  
**Martina Bartáková**  
[bartakova@pencin.cz](mailto:bartakova@pencin.cz)  
účetní

**Petra Nikodýmová**  
Tel.: 483 397 028  
[nikodymova@pencin.cz](mailto:nikodymova@pencin.cz)  
odpadové hospodářství, pokladna,  
evidence obyvatel, podatelna,  
agenda Czech POINTU

**Úřední dny a hodiny:**  
**pondělí a středa**  
7:00–11:00, 12:00–17:00  
**čtvrtek**  
7:00–11:00, 12:00–15:00

CZECHPOINT

Obecní úřad Pěňčín vydává prostřednictvím kontaktního místa veřejné správy – pracoviště Czech POINT na požádání ověřené výstupy z informačních systémů veřejné správy (dále jen „ISVS“).



**Sledujte dění obce**  
[facebook.com/ObecPencin](https://facebook.com/ObecPencin)

**Mobilní aplikace V obraze**  
Google play      App Store



## Z rady a zastupitelstva

**Rada obce se sešla v posledním období na dvou zasedáních 6. 12. 2023 a 29. 12. 2023 a mimo jiné projednala:**

- schválila Smlouvu o spolupráci při zajištění spolufinancování sociálních služeb mezi všemi obcemi ORP Železný Brod na roky 2024–2028 za částku 100 Kč/obyvatel/rok
- schválila nájemní smlouvu na pozemek p. č. 920/1 k. ú. Huť na 2 m<sup>2</sup> na dobu určitou 5 let od podpisu smlouvy mezi Obcí Pěňčín a Lesy České republiky, s. p. ve výši 90 Kč/rok (vtokový objekt do Žernovníka pro akci Dešťovka)
- schválila dohodu o spolupráci s poskytovatelem místa výkonu výchovné povinnosti společensky prospěšné činnosti s Probační a mediační službou (veřejně prospěšné práce)
- doporučila zastupitelstvu obce schválení rozpočtu na rok 2024
- schválila záměr prodeje automobilu Fabia combi
- souhlasila s navýšením kapacity školní družiny v Základní škole Pěňčín 22 – příspěvkové organizaci na 90 žáků.
- schválila přijetí daru pro Základní školou Pěňčín od Pomáháme školám k úspěchu o. p. s., ve výši 27 000 Kč.
- schválila Smlouvu o úhradě nákladů na úklid a nakládání s odpady tabákových výrobků mezi Obcí Pěňčín a NEVAJGLUJ a. s. Praha 4

**Zastupitelstvo obce se od vydání posledního zpravodaje sešlo na jednom zasedání 11. 12. 2023 a mimo jiné projednalo:**

- schválilo obecně závaznou vyhlášku

č. 3/2023 o místním poplatku ze psů s účinností od 1. 1. 2024.

- schválilo Obecně závaznou vyhlášku obce Pěňčín č. 4/2023, o místním poplatku za odkládání komunálního odpadu z nemovité věci s účinností od 1. 1. 2024.
- schválilo ceník za odvoz a odstranění směsného komunálního odpadu včetně 2× ročně ambulantního odvozu nebezpečných složek komunálního odpadu společnosti Severočeské komunální služby s. r. o., platný od 1. 1. 2024.
- několika usneseními schválilo uzavření směnných smluv a přijetí darů pozemků v k. ú. Bratříkov od Ivana Růžičky, Jiřího Bursy, manželů Pilekových a Růžičkových (cesta v Bratříkově-Dolenci).
- nesouhlasilo s prodejem části p. p. č. 298/12 k. ú. Jistebsko
- schválilo rozpočet na rok 2024 jako schodkový ve výši:

**Příjmy: 77 553 192,89 Kč**

**Výdaje: 104 687 366,00 Kč**

**Financování: 27 134 173,11 Kč**

Vzniklý schodek bude financován z přebytku hospodaření minulých let ve výši 12 134 173,11 Kč a z úvěru ve výši 15 000 000 Kč.

- schválilo střednědobý výhled rozpočtu na roky 2024–2030.
- schválilo podání žádosti o podporu v rámci 1. výzvy z Integrovaného regionálního operačního programu pro projekt „Vybudování dvou multifunkčních VR učeben ZŠ Pěňčín 22“ a schválilo 100 % finanční krytí projektu v době jeho realizace. Předpokládaná výše nákladů projektu činí 3 000 000 Kč.

*Připravil Rh*

## Důležitá telefonní čísla

### Zdravotní středisko Pěňčín

Pěňčín 31, 468 21 Bratříkov  
MUDr. Jarmila Lejsková  
MUDr. Rudolf Šumaj  
Tel.: 483 397 026

### Policie ČR

**Obvodní oddělení Železný Brod**  
Vaněčkova 729, 468 22 Železný Brod  
Tel.: +420 974 480 300  
e-mail: [jn.oo.zeleznybrod@pcr.cz](mailto:jn.oo.zeleznybrod@pcr.cz)

### Základní škola

[www.zspencin.cz](http://www.zspencin.cz)  
Tel.: 483 397 027, 483 397 627  
e-mail: [zspenc@seznam.cz](mailto:zspenc@seznam.cz)

### Mateřská škola v Pěňčíně

Pěňčín 62, 468 21 Bratříkov  
Tel.: 483 390 487  
<http://skolka.pencin.cz>

### Školní jídelna

tel.: 483 397 036

### Dům s pečovatelskou službou

Alšovice 63, 468 21 Bratříkov

### Pošta Partner

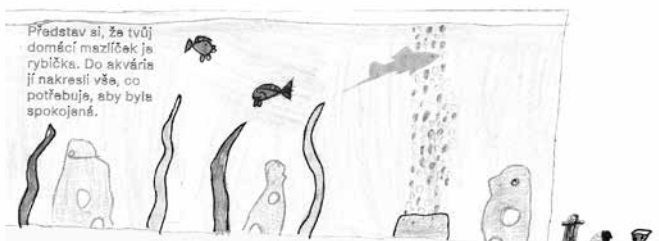
**Pěňčín – Řeznictví Šourek**  
Pěňčín 29, tel.: 607 253 098

**Huť – Potraviny J. Špidlen**  
Huť 169, tel.: 777 672 021

## Projekt Ryby – 4. třída

Pod vedením paní učitelky Landové a pana učitele Šámala se 16.1.2024 uskutečnila projektová hodina přírodovědy na téma „Ryby“. Hned první hodinu se čtvrtáci „ponořili“ pod hladinu fascinujícího mořského světa, což s sebou přineslo nádech dobrodružství. S využitím projekce na strop se žáci seznámili s různými mořskými živočichy a dozvěděli se o nich řadu zajímavých informací. S pracovními listy si následně upevnili znalosti také o sladkovodních rybách.

Součástí projektu byla i soutěž, při které děti poznávaly nejznámější ryby na základě jejich popisu a následného obrázku. Na závěr se ve třídě doslova vznášela kreativita zleva zprava. Každý žák si totiž namaloval vlastní akvárium a pečlivě do něj umístil různé předměty, aby se tam jejich rybkám líbilo.



## Vánoční ladění 1. třídy v Kittelově domě

Statečná jednička, i přes nepřízeň počasí, navzdory dešti, plískanici a sněhové břechce, pěšky vyrazila na Krásnou. Dobrodružná výprava dosáhla svého cíle a u kachlových kamen, s teplým čajem a panem doktorem Kittelem už bylo hej. Dozvěděli jsme se spoustu zajímavostí o vánočních zvycích a užili si krásnou vánoční atmosféru. Děkujeme za milé přijetí a budeme se těšit na příští návštěvu.



## Soutěž „Mladý cestovatel“

Dne 12. prosince 2023 se v budově Obchodní akademie, Hotelové školy a Střední odborné školy v Turnově uskutečnil již 9. ročník soutěže „Mladý cestovatel“. Celkem 9 týmů soutěžilo ve dvou disciplínách. V prvním kole se divákům a porotcům v řízeném rozhovoru vyzpovídali soutěžící ze svých cestovatelských zálib a cestovních aktivit své základní školy. Druhé kolo pak obsahovalo test odborných cestovatelských vědomostí, dovedností a zajímavostí. V letošním roce se soutěžilo v kategorii dvoučlenných družstev ze základních škol. Na prvním místě se umístily Zuzana Nagyová a Anna Štrynclová ze ZŠ Pěňčín. Soutěž se opravdu povedla, chvíle napětí střídala zábava a legrace. Výhercům gratulujeme!  
ZŠ



## Úspěšné povídání s Helenou Máslovou v Kittelově domě



V pátek 19. ledna 2024 od 17 hodin se v Kittelově domě uskutečnilo povídání s mimořádně zajímavou osobností. Ústředním tématem povídání bylo rozpominání se a znovuobjevování odkazu našich předků při léčení. Hostem večerního povídání byla MUDr. Helena Máslová, lékařka, která se zabývá psychosomatikou, nebo – li vědou o vzájemném působení těla a duše. Máslová se zabývá otázkou, jak psychické vlivy působí na tělo a jaký vliv mají naopak tělesná onemocnění na duševní procesy. Dvakrát vystudovaná lékařka, zubařka a internistka, se nyní věnuje zejména psychogynekologii, ženskému zdraví a reprodukci z pohledu psychosomatických souvislostí. Pracovala na

gynekologicko-porodnickém oddělení, na lůžkovém interním oddělení i v léčebně dlouhodobě nemocných. Zkušenosti ze všech těchto pracovišť ji přivedly k psychosomatické a primární medicíně a posléze k založení Centra psychosomatické péče. Její zajímavý a neotřelý pohled na problematiku lidského zdraví vzbuzuje mimořádný zájem veřejnosti. Zájem o přednášku významně předčil prostorové možnosti Kittelova domu, část zájemců o akci musela být z kapacitních důvodů odmítnuta. Velmi se jí u nás líbilo a tak je pravděpodobné, že se u nás opět někdy zastaví.

*Kittelovo muzeum*

## Únor a březen 2024 v Kittelově domě

### Masopustní dílna s Květou – neděle 11. 2. od 13 do 15.30 hodin

Přijďte si nazdobit karnevalovou obličejovou masku nebo jen škrabošku, na první letošní dílnu v Kittelově domě, která se bude věnovat období masopustu. Masopust, přesněji masopustní doba bude v roce 2024 mimořádně krátká. V dnešní době je tato doba chápána hlavně jako čas nevázané zábavy, která začíná vždy ve stejný den – 6. ledna. Konec masopustu je pružný a připadá na úterý před Popeleční středou. Popeleční středa připadá na 14. února a označuje začátek půstu. Oproti loňskému roku je tak masopust o 8 dní kratší.



### Povídání o včelách – „Těžký život včel a jak jim můžeme ulevit,“ – středa 14. 2. od 17 hodin

Pozvání přijal velký přítel a obdivovatel včel Martin Smutný z kozákovských stránek. Podělí se o své zkušenosti, jak se včelaři s úctou ke včelám a v souladu s přírodou.

### Výroba přírodních mýdel – voňavá dílna – sobota 17. 2. od 13 hodin

Výrobu čistých přírodních domácích mýdel bude v Kittelově domě předvádět a učit Jitka Kolářová. Není to tak těžké, jak by se mohlo zdát. Stačí znát a mít ty správné ingredience a odvahu si to zkusit.

### Dílna masáží a léčivých doteků – sobota 24. 2. od 13 hodin

O blahodárných účincích jednoduchých masáží, kterými si můžeme navzájem pomáhat od stresu i bolestí, nám bude vyprávět i názorně nás seznamovat Iva Válková. Je pracovnící Kittelova muzea, s dlouholetou praxí v oblasti bylin a terapie. Poradí, jak si projevovat vzájemnou péči, jak mohou vypadat úlevné terapie v našich každodenních životech. Dílna je vhodná pro páry i jednotlivce.

### Velikonoční tvoření s Květou Merklovou – neděle 10. 3. od 13 do 15.30 hodin

Ačkoliv dle kalendáře nám doposud vládne zima (Astronomická zima končí a jaro začíná 20. března 2024 v 04:06:04h), Někteří z nás již začínají nedočkavě vyhlížet jaro. Jako určitou předzvěst jara lze chápat i připravovanou tvořivou dílnu v Kittelově domě. Na akci si dovoluujeme pozvat citací slov lektorky Květy Merklové – „Čas jara se blíží, tak si vytvoříme dřevěnou dekoraci“.

Dekorace samozřejmě bude v jarním duchu, ale jak to jednotliví tvůrci pojmu, bude v konečné podobě záležet na nich.

### Výroba očištných léčivých svící – sobota 16. 3. 2024 od 13 hodin

Hana Kristelová nás provede léčebnou terapií očištnými svícemi, které si v rámci dílny sami vyrobíme.

### Velikonoce na Krásné – sobota 23. 3. od 10 do 16 hodin

Celodenní velikonoční program pro všechny přichází.

### Byliny od jara do zimy – úvodní přednáška celoročního cyklu s Ivou Válkovou – středa 27. 3. od 17 hodin

Počet účastníků na všechny přednášky a dílny je omezen. Přihlášky posílejte na [info@kittelovomuzeum.cz](mailto:info@kittelovomuzeum.cz).

Těšíme se na Vás.

*Kolektiv Kittelova muzeum*



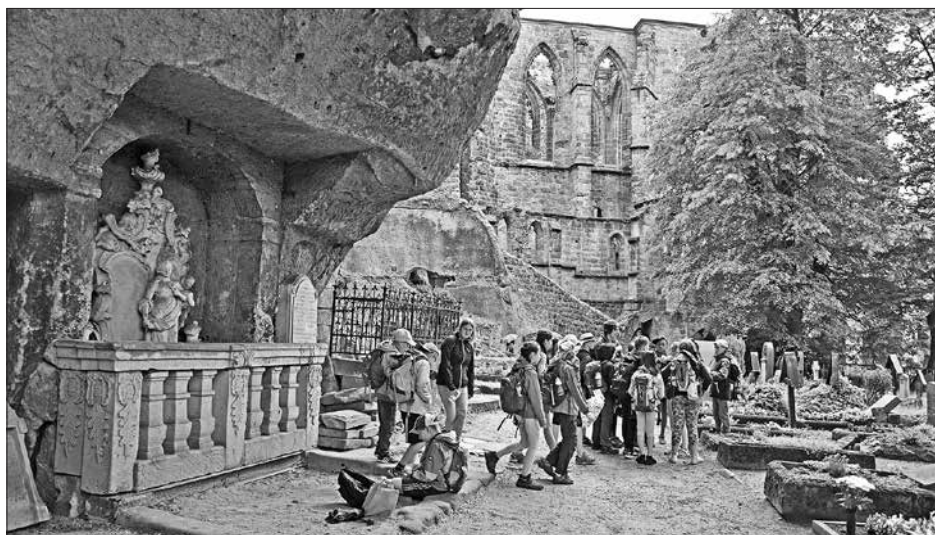
## Pěňčín – Oybin

V červnu 2021 započala na Krásné zprvu nenápadná akce. Začaly se zde scházet skupiny studentů a pod vedením svých učitelů – architektů se zamýšleli nad historickým areálem na Krásné. Vniklo něco se dvěma desítkami školních variant řešení v různé úrovni pohledu, od vyložení územní studie, až po detailní dokumentaci ve stupni pro stavební povolení. Rovněž pohledy na problematiku byly různé. Od modernisticky pojatých obdélných návrhů až po vyložene konzervačně pojaté studie. Práce mladistvě energické a mnohdy šokující svojí extravagantní podobou vzbudily poměrně velký zájem veřejnosti a proběhlo několik veřejných debat na nejrůznější úrovni. Tyto studentské práce vznikly za podpory Fondu malých projektů Euroregionu Nisa, který financoval naprostou většinu nákladů, práce fakulty architektury pak vznikly v rámci školní výuky, z obecního rozpočtu nebylo tedy nutno hradit téměř nic.

Do dalších kol a do konečných diskuzí bylo nakonec pracováno s návrhem pražského architekta, doc. Ing. arch. Tomáše Eflera, odborníka na tradiční venkovský dům a čelního pedagoga na fakultě architektury a vedoucího ateliéru i ústavu památkové péče. Zajímavý návrh postupně zrál, někdy až moc, spolupráce s panem architektem je podnětná, ale díky jeho časovému zaneprázdnění a umělecké duši trpěly termíny i nervy všech spolupracujících.

V současné době už chybí opravdu málo, dopracovávají se technické zprávy a dokumentace několika chybějících profesí. Poté bude zahájen schvalovací proces stavby. To už je práce úřadů státní správy.

Nezbývá než stále věřit, že se projekt i přes napjaté termíny podaří včas podat do Evropských strukturálních fondů, které by měly umožnit financování rekonstrukce a konzervace stavby v Krásné, ale i díla zahraničního projektového partnera – Obce Oybin. Ostatně s Oybinem je celý projekt významově propojen. Výstavy v domě budou krom místních bohatých kulturních dějin i folklóru odkazovat na kulturní sounáležitost Pěňčina a celého okolí s Oybinem. Sounáležitost regionů má opravdu dlouhou historii. Pokud pomineme naše předky z doby bronzové, kteří na Oybině, přesněji v jeho okolí vyráběly nástroje z lokálně produkovaného bronzu, nebo v okolí Jistebka produkované kamenné nástroje, tak historicky



Oybin, hrad a klášter, studentská exkurze na významnou památku

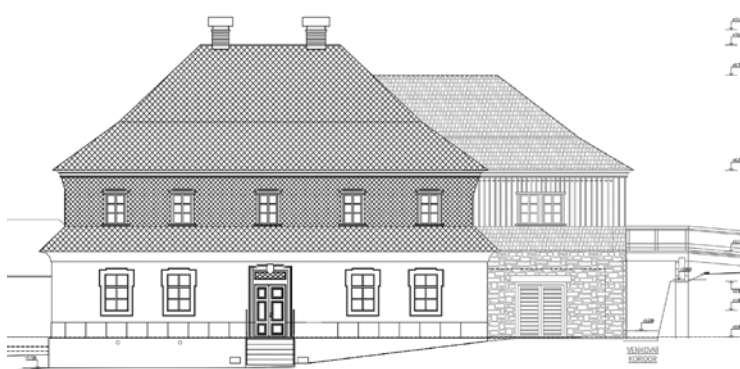
doložené souvislosti jsou z dob Jindřich z Lipé, který Oybin spravoval, nebo z doby Karla IV, který Oybin využíval jako jedno ze svých sídel. V projektu se ale hlavně zabýváme migrací mezi Čechami a Lužicí, poutním putování v témže regionu, romantickým malířstvím Jizerských a Žitavských hor či regionální keramikou, v které se ale odráží vedle středomořské tradice (majolika, fajáns) i české, moravské a lužické vlivy.

*Projekt v současné době vzbuzuje pozornost také tím, že obsahuje prvky rozšířené reality. Nikoliv pouze virtuální reality, tak jak ji známe z internetu, ale právě propojením skutečných artefaktů nebo staveb s daty, informacemi, fotografiemi, videomateriály, či zvukovými nahrávkami. V reálu by to mělo fungovat tak, že zvidavý návštěvník namíří své, nebo zapůjčené mobilní zařízení na předmět, či budovu svého zájmu. Nemusí to být jenom mobilní telefon, nebo tablet, uvažovány jsou i perspektivní hlavové monitory, které fungují zhruba tak, jako podobné zařízení v moderních stíhacích letounech. Tedy vše se promítá přímo před očima návštěvníků do reálného světa. Samozřejmě je nutno zařízení sdělit požadovaný jazyk,*

*popř. požadovanou odbornou úroveň, aby někdo nebyl zahlcen texty příliš do hloubky, ale i naopak, aby informací bylo dost. Většinou je to jednoduché, tyto informace už o nás naše mobilní zařízení dávno ví. Dalším přínosem bude to, že ve výstavních prostorách bude méně nevzhledných cedulí, panelů a vícejazyčných textů.*

Inovativnost projektu a jeho reálný pozitivní dopad na cestovní ruch i obecnou vzdělanost je podmínkou pro získání dotace v rámci programu Evropské unie Interreg. Tyto programy jsou tak v zásadě investice do budoucnosti nejen tím, že zaplatí potřebnou infrastrukturu, v tomto případě turistickou, ale i tím, že obecně a přitažlivou a zábavnou formou zvýší informovanost, kvalifikovanost a tím i rozšíří obecně možnosti našich návštěvníků uspět v technologicky složitém světě a tím i získat lepší a lépe honorované pracovní uplatnění. Věříme, že díky předloženému projektu je zásadně lepší kvalita zabezpečení obou poutí na Krásné, ale hlavně řady dalších, hojně navštěvovaných akcí, ale hlavně, že nově připravované výstavy přilákají do regionu další turisty.

JS



pohled na faru od severu s nově integrovanými toaletami

## Proč se koupáme

Karel Čapek

„To se rozumí, že proto, že je to zdravé a čistotné; ale hlavní příčina je ta, že se to stalo zvykem. V 18. století se Evropané vůbec skoro nekoupali; teplé koupele užívali jen na lékařský předpis. První země, kde vešlo ve zvyk se pravidelně a pokud možno denně koupat, je Anglie; ale tam se ten zvyk nevyvořil sám od sebe, nýbrž přišel... z Indie. Angličtí vojáci a úředníci exponovaní v Indii si tak navykli po indicku denně koupat, že když se vrátili do vlasti, zaváděli ten zvyk

i doma. Ještě lord George Sackville ve svých pamětech vypravuje, jak užasl, když jeho host, vrátivší se z Indie, se sháněl po studené koupeli, pro kterou v celém zámku nebylo žádného zařízení. Tak Indie dala Evropě nejen pyžama a ventilační vějíře, nýbrž i blahodárný zvyk koupat se.“

Zdroj textu: Lidové noviny 26. 2. 1927  
Ilustrace: Kalendář humoristických listů na rok 1897, bit.ly/33yAJnd  
(Kramerius – Digitální knihovna NK ČR)  
LIR



## Pozvánky, inzerce

**SOBOTNÍ VEČEŘE**



**ZABÍJAČKOVÁ  
KUCHYNĚ**

**SOKOLOVNA BRATŘÍKOV**  
10. 2. 2024 OD 17 DO 21 HODIN  
V DOBĚ VEČEŘE JE MOŽNÝ VÝDEJ S SEBOU

**POLÉVKA**  
PRDELAČKA

**Hlavní chod**  
ZABÍJAČKOVÝ GULÁŠ  
JITRNIC AJELITA, HOŘČICE, KŘEN, CHLĚB  
OVAR, HOŘČICE, KŘEN, CHLĚB  
TLAČENKA (SVĚTLÁ, TMAVÁ), CIBULE, OCET, CHLĚB  
SULC, CIBULE, OCET, CHLĚB

**MOUČNÍK**  
BUCHTY



**Doučování angličtiny  
pro děti, studenty i dospělé**

gramatika, konverzace, příprava na zkoušky apod.  
Výuka probíhá dle dohody u Vás doma nebo online.  
Cena: od 250,- Kč/lekce  
Tel.: 602 609 981 nebo 722 427 211

**SERVIS**  
*M. Benda*

**Martin Benda**  
Servis zahradní techniky  
Alšovice 213  
Tel. 731 136 468

**NABÍZÍM:**

- Opravy a údržbu strojů těchto značek:
  - Briggs & Stratton, Honda, Stihl, Vari, Motor Jikov, Seco industries, MF-70, AL-KO, Husqvarna, Castelgarden, Stiga, Kohler, Loncin
- Sekání zahrad a pozemků vlastními stroji
  - zahradní traktor, mulčovač, krivinořez
- Prodej a broušení řetězů
- Čištění karburátorů ultrazvukem
- Prodej žacích strun a drobného příslušenství

**NOVÁ VES**



**PKS GARAGE**

**SERVIS A PNEUSERVIS VOZIDEL VŠECH ZNAČEK**  
SPECIALIZACE VOZY RENAULT A DACIA  
pavel.niedermerlt@centrum.cz  
+420 606 690 821



Děkujeme všem luštitelům vánoční křížovky. Vylosovaným výhercem je tentokrát Markéta Fabiánová, gratulujeme. Cenu je možné vyzvednout na Kittelově muzeu. Dnes soutěžíme o Kitl Životabudič 250 ml. Přejeme úspěšné a radostné luštění.

	PAPOUŠEK	2. DÍL TAJENKY	NĚMECKÝ AUTOKLUB	LATINSKÝ ZÁPOR	TECHNICKÉ SLUŽBY	CHATEAU- BRIANDOVA NOVELA		KLÁST OTÁZKY	ITALIK	INICIÁLY LITERÁTA BASSE	DRUH JEŘÁBU	ŘECKÝ BŮH LÁSKY	1. DÍL TAJENKY	ÚTOK JÍZDY				
INDICKÁ FRESKA							RASY											
VESELOST							TOALETNÍ SEDAČKA NA KTERÉ MÍSTO											
GHANEC					TRNOVNÍK VELIKOST PÍSMÁ					VADA ČOČKY ZNAČKA TELURU								
UKONČENÍ BOJE V BOXU				PROPLÁCET NĚMECKÝ „MRTVÝ“						RIVAL NEMOCNÝ								
LENOCHOD TŘÍPRSTÝ			SPORTOVNÍ DRUŽSTVO DOSLOVNÝ PŘEKLAD					MAĎARSKÝ ZÁPOR				ZNAČKA HEKTARU SVALOVINA						
	HOVĚZÍ DOBYTEK KRÁL ELFŮ										VYSOKÁ UMĚLECKÁ ŠKOLA			SOŠKA BŮŽKA LÁSKY				
PŘEDSTA- VENÍ KLÁŠTERŮ											PLEMENO							
MÍT BOLEST											SLOVENSKÁ ČÍSLOVKA							
RUSKÝ FILMOVÝ REŽISÉR				ODPADNÍ KANÁLY	MOŘSKÁ PLÁŽ									WHYNULÝ PTÁK				
SPZ ROKYCAN			ZKR. PRO SLEČNU PERÓNŮVA MANŽELKA											STARÁ ČESKÁ DUTÁ MÍRA	EVROPAN (SLOVEN.) ŽENSKÉ JMÉNO			
OJEZDITI														ANGLICKY „ŽIVÝ“ ŠLECHTIC. PŘÍDOMEK				
RYBÁŘSKÁ SÍŤ						„MRTVÝ“ JAZYK	AFROASIAT		POZDÁVAT MUŽSKÉ JMÉNO									
	TESLOVO JMÉNO AŽ ŽIJE							KOSIT FRANCOUZ. HOŘČICE						SVOBODNÝ FEUDÁLNÍ STATEK				
POUČKY					NAFŤAŘSKÁ FIRMA SLITINA HLINÍKU					ŽENSKÉ JMÉNO JEMNÁ USEŇ								
OBEČ U KOMÁRNA				KOZÁCKÝ NÁČELNÍK STOVKY						NĚMECKÝ „ÚHOŘ“ ZNAČKA NÁBYTKU								
ŘÍMSKÁ SESTKA			PŘÍSAHAT STARÉ ZÁJMENO									ONO VOLT- AMPÉR						
TINKTURA							ROZVOD ROPY											
OSIDLA							MOŘE JAKO VZNIK BRÁHMŮ							POMŮČKA: AJANA, AJANTA, ADAC, AKAN, EKK, IZA				

**Zpravodaj obce Pěňčín.** Vychází nepravidelně nákladem 950 výtisků. Vydavatel: Obec Pěňčín, IČ 00262501. **Redakce:** Kittelovo muzeum p. o., IČ 09055304, Krásná 10, 468 21 Pěňčín. **Odpovědná osoba:** Richard Hübel, tel.: +420 602 620 969, [hubel@kittelovomuzeum.cz](mailto:hubel@kittelovomuzeum.cz). Sazba: Magdaléna Bittersmann. **Tisk:** [www.jabloneckatiskarna.cz](http://www.jabloneckatiskarna.cz), Podhorská 22, 466 01 Jablonec nad Nisou. Datum vydání: 1. února 2024. Povoleno pod reg. číslem MK ČR E 10467 ze dne 27. 7. 2000. **Uzávěrka dalšího čísla zpravodaje je ve středu 6. března 2024. Příspěvky do zpravodaje můžete odevzdávat osobně v Kittelově muzeu nebo zasílat elektronicky na e-mail: [zpravodaj@pencin.cz](mailto:zpravodaj@pencin.cz).** Některé příspěvky mohou být kráceny. Za věcnou správnost příspěvků odpovídají jednotliví autoři.

# Kittelův dům 2024

<b>únor</b>	D	<b>11. 2.</b> Zdobení karnevalových masek s Květou Merklovou
	P	<b>14. 2.</b> „Těžký to život včel a jak jim můžeme ulevit!“ – Martin Smutný
	D	<b>17. 2.</b> Výroba přírodních mýdel – Jitka Kolářová
	D	<b>24. 2.</b> Párové masáže s Ivou Válkovou (těhotenské, geriatrické, pediatrické)
<b>březen</b>	D	<b>10. 3.</b> Velikonoční tvoření s Květou Merklovou
	D	<b>16. 3.</b> Výroba očistných léčivých svící, léčebná terapie – Hana Kristelová
	A	<b>23. 3. Velikonoce na Krásné</b>
	P	<b>27. 3. Byliny od jara do zimy – úvodní přednáška celoročního cyklu</b>
<b>duben</b>	D	<b>7. 4.</b> Výroba pedigové kytky a košíků s Květou Merklovou
	P	<b>10. 4.</b> Alchymie a léčitelství na dvoře Císaře Rudolfa II. – Michal Plavec
	D	<b>20. 4.</b> Sběr bylin – kůra, pupeny, listy – Iva Válková
<b>květen</b>	A	<b>1. 5. Pouť svatého Josefa</b>
	D	<b>11. 5.</b> Voda léčivá, životodárná, posvátná – léčebné kůry- Lída Růžička
	P	<b>15. 5.</b> Apiterapie – Pavla Chrzová, včelařka
<b>červen</b>	D	<b>1. 6.</b> Plstěné květinové věnce – Jana Válková
	D	<b>8. 6.</b> Intuitivní obrazy – terapie – Eva Benešová
	D	<b>15. 6.</b> Copak to tu kvete? Sběr bylin s Ivou Válkovou
	A	<b>22. 6. Svatojánská slavnost s vílou Izerínou a Pěňčínské slavnosti</b>
<b>červenec</b>	A	<b>5. 7. Řemeslný den</b>
	P	<b>5. 7.</b> O starých řemeslech s PhDr. Vladimírou Jakouběovou
	D	<b>20. 7.</b> Byliny – nalož co se dá, zpracovávání bylin – Iva Válková
<b>srpen</b>	D	<b>3. 8.</b> Už máme nasušeno – bylinné směsi a čaje – Iva Válková
	A	<b>10. 8. Festival zdraví na Krásné</b>
<b>září</b>	P	<b>11. 9.</b> Aromaterapie – Eva Benešová
	D	<b>14. 9.</b> Vaříme sirupy a masti – Iva Válková
	A	<b>15. 9. Podzimní pouť</b>
	D	<b>21. 9.</b> Aromaterapie – praktická dílna – Eva Benešová
<b>říjen</b>	P	<b>2. 10.</b> Homeopatie – Saša Pávková
	A	<b>12. a 13. 10 Sklářský víkend</b> (s Jiřinou Štrynclovou)
	D	<b>19. 10.</b> Vykuřovadla – Lída Růžička
	P	<b>25. 10.</b> Etnolog Mnislav Zelený – Atapana: Léčí u indiánů léčitelé nebo šamani?
<b>listopad</b>	D	<b>9. 11.</b> Kořeny v hlubinách – Iva Válková
	P	<b>13. 11.</b> Energetické léčení – Saša Pávková
	D	<b>30. 11.</b> Pozlácování pohlednic s tématy adventu a Vánoc – Jana Válková
	D	<b>30. 11.</b> Adventní věnce a perníčky – kavárna
<b>prosinec</b>	A	<b>1. 12.</b> Adventní okénka
	A	<b>7. 12. Advent na Krásné</b>
	A	<b>28. 12. 2024 až 1. 1. 2025</b> muzeum + kavárna

**A** – akce      **D** – dílna (max. 8 až 15 osob)      **P** – přednáška (max 60 osob)

Přihlášky na dílny a přednášky na [info@kittelovomuzeum.cz](mailto:info@kittelovomuzeum.cz)



Obec Pěnčín



@kitteluvdum



[www.kittelovomuzeum.cz](http://www.kittelovomuzeum.cz)



[www.kostelkrasna.cz](http://www.kostelkrasna.cz)

