

# Zpravodaj



obce Pěňčín

listopad 2023

zdarma



## Slovo starosty

Vážení spoluobčané, dostává se Vám do rukou podzimní číslo našeho zpravodaje. Je až neuvěřitelné, jak začátek podzimu rychle utekl a již se nám pomalu blíží Advent a Vánoce klepou na dveře.

Od prázdnin se rozběhly další stavební akce v obci. Naplno se rozběhla rekonstrukce Základní školy. Nyní je pokládána izolace proti vlhkosti a zateplení podzemní části. Stará budova je již obložena polystyrenem a v další fázi se budou měnit veškerá okna. Tato činnost zasáhne částečně i do výuky, i když se tyto zásahy snažíme eliminovat. K výměně oken ve třídách dojde od 16. do 19. 11., takže bude využit prodloužený víkend se svátkem. Stará budova se minimálně na měsíc pro žáky uzavře a nebude využívána k výuce. Budou zde probíhat veškeré vnitřní stavební práce, výměna oken, instalace vzduchotechniky a nových

svítidel. Takže by měly být do Vánoc hotovy všechny práce v interiéru staré budovy, která již bude čekat jen na novou venkovní fasádu.

V listopadu bude dokončen i systém zachytávání dešťové vody u školy. Při této stavbě došlo ke zpoždění z důvodu návaznosti na budování odvodnění základů základní školy. Stejně tak se zahájí stavba zachytávání dešťové vody v hasičském areálu v Huti.

Již se také rozběhnou práce na výměně všech svítidel v obci. Nově budou všechna svítidla s technologií LED a funkcí AstroDIM, která zajišťuje víceúrovňové noční snížení výkonu podle interního časovače, který se přizpůsobuje době zapnutí/vypnutí napájení systému, jak jsme informovali již v minulém čísle zpravodaje. Některá svítidla jsou již nainstalována. V dalších dnech a měsících budou postupně měněna všechna

svítidla. Tudíž je možné, že i přes den bude často svítit veřejné osvětlení právě z důvodu zkoušky funkčnosti měněných lamp. Výměna všech svítidel, včetně výstavby a vyzbrojení nových rozvaděčů by měla být dokončena v březnu příštího roku. V rámci rekonstrukce budou vyměněny i některé dosluhující sloupy.

Na pátek před první adventní nedělí připravujeme slavnostní rozsvícení vánočního stromu obce Pěňčín, na které Vás srdečně zveme a doufáme, že se dostavíte a vytvoříme pěknou předvánoční atmosféru jako každý rok. S panem místostarostou jsme se rozhodli, že Vám osobně připravíme svažené víno a čaj.

Přeji Vám příjemné a klidné podzimní dny a doufám, že se setkáme nejpozději u rozsvícení vánočního stromu.

*Mgr. Ivan Matějček, starosta*

## Tradiční kros v Huti, jeho 51. ročník je minulostí

Jako již tradičně první říjnovou nedělí jsme v Huti pořádali další ročník našeho krosu Huť-Bratříkov-Huť. I tentokrát nám počasí přálo a tak přišlo 190 běžců všech věkových kategorií. Vítězem hlavní kategorie mužů na 10 km se stal Tomáš

Preissler ze Sokola Skuhrov, ve velmi dobrém čase 36:55,2 min. Stejnou trať běžely i ženy a zde se vítězkou stala Lucie Vavrušková z jabloneckých Pasek v čase 46:16,6 min. Běželi ale i naši nejmenší, a to 50 metrů. Jsme rádi, že se tradičně

účastní i řada pěňčinských. Díky všem za pomoc a vytvoření skvělé atmosféry.

*Richard Hübel, Sokol Huť, spolek*



## Vítání občáňků

Vítání občáňků proběhlo 22. září 2023 již tradičně na Kittelově domě na Krásné. Děti z Mateřské školky nám na naší malé slavnosti zazpívaly. Přejeme všem zúčastněným hodně zdraví, štěstí a spokojenosti do jejich celého života.

Zleva Antonín Drobník – Alšovice, Elizabeth Špíková – Krásná, Daniela Dvorská a Adam Hlavatý – oba Bratříkov, Václav Hynek – Huť a Liliana Mildorfová – Krásná.



## Obecní úřad Pěččín



Pěččín 57, 468 21 Bratříkov  
[www.pencin.cz](http://www.pencin.cz)

**Mgr. Ivan Matějček**  
starosta obce  
[starosta@pencin.cz](mailto:starosta@pencin.cz)

**Michal Bernat**  
místostarosta obce  
[mistostarosta@pencin.cz](mailto:mistostarosta@pencin.cz)

Zaměstnanci OÚ Pěččín:

**Martina Bartáková**  
[bartakova@pencin.cz](mailto:bartakova@pencin.cz)  
účetní

**Petra Nikodýmová**  
Tel.: 483 397 028  
[nikodymova@pencin.cz](mailto:nikodymova@pencin.cz)  
odpadové hospodářství, pokladna,  
evidence obyvatel, podatelna,  
agenda Czech POINTU

**Úřední dny a hodiny:**  
**pondělí a středa**  
7:00–11:00, 12:00–17:00  
**čtvrtek**  
7:00–11:00, 12:00–15:00

CZECHPOINT

Obecní úřad Pěččín vydává prostřednictvím kontaktního místa veřejné správy – pracoviště Czech POINT na požádání ověřené výstupy z informačních systémů veřejné správy (dále jen „ISVS“).



**Sledujte dění obce**  
[facebook.com/ObecPencin](https://facebook.com/ObecPencin)

**Mobilní aplikace V obraze**

Google play

App Store



## Upozornění

Svoz tříděného odpadu – Alšovice, Jistebsko, Krásná a Dolní Černá Studnice neproběhne v úterý 26. 12. 2023, ale až **ve středu 27. 12. 2023**. Jedná se pouze o tříděný odpad, svoz komunálního odpadu proběhne normálně. Děkujeme za pochopení.

OÚ

## Poděkování

V srpnu 2023 byly v Alšovicích kompletně opraveny dvě vedlejší cesty a byl položen nový asfaltový povrch. Chci tímto poděkovat starostovi Mgr. Ivanu Matějčkovi a místostarostovi Michalu Bernatovi za vstřícné jednání a součinnost při řešení vzniklých problémů.

JUDr. Zdeněk Stránský

## Fotbalový PLANEO CUP

V září se U8 Pěččina (ročník 2016) zúčastnila kvalifikace na prestižní celorepublikový PLANEO CUP v Jablonci nad Nisou. V sestavě: Mailo Malý, Miroslav Lang, Jonáš Bušák, Michal Hujer, Jakub Kužel, Petr Lauterbach. Kluci vstřelili 3 branky ligovému Slovanu Liberec i FA Jablonec. Skončili na pátém místě

ze šesti. Nejlepšími střelci byli Mailo a Jonáš (oba 4 branky). Kluci měli bohužel jen jednoho náhradníka a v závěru jim došly síly. Byla to skvělá reprezentace našeho klubu a obce. Celoroční nábor do naší mládeže na [www.fcpencin.cz](http://www.fcpencin.cz).

AP



## Nový lustr v kapli sv. Vojtěcha

V minulém čísle zpravodaje jsem psala, že replika lustru do kaple v Huti je již zhotovena a čeká na zavěšení a samozřejmě rozsvícení. S velkou radostí mohu napsat, že vše se podařilo a lustr v kapli září pod novým stropem přenáherně!

*Za Spolek Huť pro život:  
Marie Halodová*



## Setkání se seniory v Huti

Jako každý rok, tak i letos Spolek Huť pro život chystá setkání se seniory v Huti. Moc rádi zveme všechny seniory z Huti na tuto akci, která je velmi oblíbená. Letos se uskuteční ve čtvrtek 16. listopadu 2023

od 14 hodin v rámci našeho jarmarku v zasedací místnosti hasičské zbrojnice v Huti. Přijďte posedět u dobrého občerstvení a společně se pobavit. Srdečně všechny zveme, rádi se po roce setkáme!

## Dobročinný jarmark

I v tomto roce se můžeme společně těšit na náš dobročinný jarmark v Huti. Letos proběhne od 16. do 19. listopadu 2023 v zasedací místnosti hasičské zbrojnice v Huti. Začínáme ve čtvrtek 16. listopadu od 14 hodin do 18 hodin.

V pátek, v sobotu a v neděli od 10 hodin do 18 hodin.

Přijďte pobejt, zakoupením občerstvení a drobných dáreků z naší dílny přispějete na opravu kaple sv. Vojtěcha v Huti!

SPOLEK HUŤ PRO ŽIVOT ZVE VŠECHNY SVĚ PŘÍZNIVCE NA LETOŠNÍ

**PŘEDVÁNOČNÍ JARMARK**

a otevírá ve dnech

**16.-19. LISTOPADU 2023**

velmi oblíbenou

**DOČASNĚ KAVÁRNU**

**ČTVRTEK OD 14 DO 18 HODIN**  
**PÁTEK, SOBOTA A NEDĚLE OD 10 DO 18 HODIN**

Sejdeme se ve velké zasedačce v hasičské zbrojnici v Huti.

**Ve čtvrtek 16. listopadu se v rámci jarmarku od 14 hodin uskuteční setkání seniorů**

Jste srdečně zváni!

## Kittelův dům otevírá dveře své páté sezóny

Málo míst v kraji má tak silný genius loci, tu tajemnou atmosféru, jakou má osada obce Pěncín, Krásná, dříve Schumburg. Už roky a staletí byla nazývána Kittelovskem, a to díky kdysi věhlasnému doktorovi, který ač místo tolik pozvedl, tak málem upadl v zapomnění. Díky záchraně a celoročnímu provozu Kittelova domu je jeho postava každým dnem velebená a místo dostává nový a nový rozměr a zároveň i stále více věrných sympatizantů a přátel. Na konci léta 2019, kdy byl zahájen provoz muzea, se J. A. E. Kittel takřikajíc vrátil domů. O krátké zastavení a hodnocení jsem požádala ředitele Kittelova domu pana Richarda Hübela, kterého mohou návštěvníci potkat v muzeu, třeba jako průvodce, ale i při sekání dříví, se sekačkou, jak učí klepat či brousit kosu, při hrabání listí i při nejrůznějších opravách a úpravách v domě, i kolem něj. V tom prosluněném podzimním čase jsem jej požádala o malé ohlednutí za těmi čtyřmi naplněnými roky.

**Tedy, kdoví, jak by se o Kittelovi za pár let vyprávělo, kdyby byl dům srovnán se zemí, pamětníci vymřeli... Těžko by bylo uvěřit, že byl skutečnou postavou. Záchrana domu před více než dvaceti lety byla velmi šťastným rozhodnutím, byl jsi u toho. Jak na to vzpomínáš?**

Vzpomínek je hodně. Na začátku, v roce 1997, kdy jsem přišel jako místostarosta na obec, to bylo moje velké nadšení v těžké době. Dům obec získala v roce 1990 jako historický majetek a v dobré víře jej v téže roce prodala soukromé firmě Mondirex. Po pár letech už ale bylo jasné, že firma nemá na rekonstrukci prostředky, ale i zdravotní stav jediného jednatele firmy ukazoval, že se s opravami nezačne. Přicházely pokuty, které nebylo z čeho platit... Začarovaný kruh. Kontaktovat majitele firmy bylo čím dál složitější. Měsíce a roky ubíhaly. Po letech jednání se postupně dospělo k dohodě, že nám dům prodá zpět. V roce 2003 se podepsala smlouva a ihned jsme začali se záchranou. Nebylo samozřejmě jednoduché přesvědčit většinu kolegů, zastupitelů o tom, že tohle už nesmíme promarnit. Nakonec se to podařilo.

**Za ty roky fungování muzea, byl nějaký tzv. problematický moment?**

V takto velké stavbě, která se z gruntu rekonstruovala, nebo spíše obnovovala 16 let, se vždy najde řada problémů. Jedna věc je stavba a druhá potom skutečný provoz, kde se ukáže, že řada věcí měla být jinak. Myslím si ale, že hlavní koncepce obnovy, která se nastavila již na začátku, zůstala dodržena. Za to všem, kteří na to měli vliv, patří poděkování.

**Jak se proměňuje návštěvnost v novodobé historii domu, do hry neblaze vstoupil covid, že.**

Za dva měsíce začneme pátou sezónu. Z toho dva roky byl covid a tak byl provoz velmi omezený. Na druhou stranu, když jsme nemuseli mít zavřeno, lidé chodili.

Návštěvnost domu postupně stoupá. Začínali jsme na cca 3 000 návštěvníků ročně a dnes se dostáváme nad 6 000. Věnujeme se každému podle jeho chuti a přání, což lidé velmi oceňují. Někdo si chce dům projít sám, někdo ocení komentovanou prohlídku. Zaměřujeme se i na skupiny, zejména školy a dětské skupiny, ale třeba i spolky a skupiny seniorů. Stoupá i počet zahraničních návštěvníků, zejména z Německa a Polska.

**Jak vnímáš čtyřletou proměnu interiéru i provozu domu z pohledu ředitele?**

Do muzea jsem nastoupil v polovině roku 2020. Skvěle provedená koncepce a všechny muzejní expozice (provádělo Muzeum Českého ráje v Turnově, pod vedením Dr. Jakoubkové), jsou zárukou vysoké kvality poskytovaných informací, zejména o historii tohoto unikátního místa.

Samozřejmě jsou zde další prostory a tam se snažíme proměnit, zpestřit, ale

i zefektivnit další provoz domu a muzea. Začali jsme malou, příležitostnou kavárnou ve společenské místnosti. Zázemí kavárny jsme spojili s pokladnou a malým obchodem. To přináší nejen oživení, další návštěvníky, ale i finance. Museli jsme částečně posílit vytápění domu, jelikož se počítalo původně jenom s letním provozem. Na léto bychom rádi otevřeli prodejní okénko s drobným občerstvením. Chystáme i malou stavbu dřevěného přístřešku naproti domu, kde by se kolemjdoucí mohli v případě nepříznivého počasí schovat.

Ještě letos bychom například rádi dokončili přepad vody ze studny před domem.

V plánu máme i příležitostné zpřístupnění půdy, jako živého deponiáře, nebo třeba rozšíření sklářských aktivit ve spolupráci s Jiřinou Štrunclovou, která u nás již dva roky předvádí výrobu skleněných figurek na kahanu.

**Lidé, kteří si dům projdou nešetří obdivem nad rozsahem oprav a zároveň citlivostí a šetrností prací, kterými dům prošel. Čeho si nejvíc považujeteš?**

Myslím, že dům je opraven velmi citlivě a dobře. Ale odpověď na tvoji otázku je pro mě jednoznačná a konkrétní. Nejvíce si považuji roubení a krovu, tedy nosných a nejdůležitějších částí domu, které se musely kompletně vyměnit. Už jsem potom nikdy nezažil tolik souznění a radosti z opravdu těžké tesařské práce, jakou předváděli všichni čtyři tesaři pod vedením Luboše Kundery.



### **Citliví lidé, kteří sem přichází, mluví o zvláštní energii, vnímáš ji zde také?**

Není jistě náhoda, že se rodina Kittelů usadila právě zde. Voda a určitý magnetismus Kittelovska má. Každý může posoudit sám. Většina lidí se tady cítí dobře. Každopádně i já jsem zde moc rád.

### **Těžko asi vypíchnout jednu věc, zákoutí, ale co máš na Burku nejraději.**

Mám ho rád celý (smích). Mám rád jeho majestátnost i ducha. Říkám od začátku, že bych se nejraději na chvíli vrátil do doby doktora Kittela a jen tak zpozvzdálí pozoroval tehdejší dění a život. Ale dost snění. Je pro mě velkým potěšením, když se dům stává místem setkávání lidí. A musím, k mé radosti říci, že je to stále častěji.

### **S Kittelovým domem začalo spolupracovat mnoho lidí z řad řemeslníků, muzejních odborníků,**

### **spřátelených organizací, lze v tomto směru zahlédnout směr či vizi?**

Za ty čtyři roky provozu se ukazuje, jakou cestou jít. Jsme krajem, který tak krásně popsali manželé Scheybalovi nebo třeba o něm krásně píše a mluví paní Dr. Vladimíra Jakouběová. Tradice skla, řemesel i řada specifík bývalých Sudet. Z toho vychází i směr, kterým bychom rádi šli. Oživovat a ukazovat zapomenuté nebo téměř zaniklé činnosti a řemesla, zprostředkovat je lidem, zejména mladé generaci, nejen formou expozic, přednášek a povídání, ale i formou nejrůznějších zážitků. Bude pokračovat výborná spolupráce s paní Jiřinou Štrynclovou, figurkářou, která řadu let usiluje o to, aby sklářské řemeslo nezanklo a díky ní zde vznikla tradice Sklářských víkendů v polovině října.

Spolu s Tebou a vlastně i díky Tobě, Lido, se rozjíždí skvělá spolupráce s Ivou Válkovou, keramičkou, vlnářkou, přadlenou i bylinkářkou, kde připravujete nový cyklus pravidelných praktických setkávání

a workshopů pro veřejnost. Chystáme další zajímavá setkávání a povídání k našim dávným tradicím a zvykům, na což je skvělý Mgr. Jan Sedlák. Díky Květě Merkové spolupracujeme s Domovem Maxov. Několikrát do roka sem přijíždění pánové s mentálním postižením a ukazují, že i oni mohou být platnými, například při výrobě předmětů z látek, korálků, pedigu či malováním.

Velmi dobrá je stále spolupráce s farností, při společném pořádání akcí na Kittelovsku.

V naší kavárně dáváme nepřetržitě prostor pro amatérským autorům k výstavám fotografií či obrazů. Mám radost, že se již objevila i řada místních. V neposlední řadě bych rád poděkoval za skvělou spolupráci obci a naší mateřské i základní škole.

Prostě nespíme, nečekáme, ale snažíme se věci stále posouvat dopředu.

*Za odpovědi děkuje  
Ludmila Růžička Abrahamová*

## Píseň strašlivá

Kittelovo muzeum ve spolupráci s Muzeem Českého ráje v Turnově připravilo pro návštěvníky další výstavu. Už jste slyšeli o obrovském hadu u Hamburku, co požírá lidi a v jeho útrobach skončili také čtyři muži, kteří se snažili zruďného plaza zneškodnit ručnicemi? Střely se však od jeho těla odrážely. Pokud ještě ne, tak tento a další ještě strašlivější příběhy, které nám zatím Česká televize i rozhlas tají, jsou aktuálně k vidění i slyšení v Kittelově domě.

Turnovské muzeum, jehož odborní pracovníci výstavu pro Kittelův dům sestavilo má to štěstí, že se do jeho sbírek, spolu s celou pozůstalostí rodiny Scheybalovy dostala i mimořádně hodnotná sbírka kramářských tisků, kterou shromáždil Josef Scheybal starší (1897 – 1967) Jeho sbírka obsahuje přes 10 000 svazků a byla tak jedna ze dvou největších soukromých sbírek v republice. Josef Scheybal starší písně shromažďoval a s velkou pilí pátral po nich po venkově, ale i po antikvariátech či bazarech. Písně shromažďoval z celé republiky a sesbíral asi 10 000 exemplářů

Jeho syn, Josef Václav Scheybal (1928–2001) sbírku již příliš nedoplňoval, ale zabýval se jejím studiem. K tématu kramářských písní vydal i obsáhlou knihu *Senzace pěti století v kramářské písni*.

Čím všim kramářské písně oblažovaly senzacechtivé posluchače, dokládá výstava v Kittelově muzeu připravená ve spolupráci s Muzeem Českého ráje v Turnově. Jmenuje se *Píseň strašlivá*. „*Kramářské písně se ne nadarmo označují za předchůdce dnešních bulvárních médií*“, říká jedna z autorek výstavy Kateřina Jakubičková. Druhou autorkou výstavy je Mgr. Alžběta Kulišková. Výstava bude k vidění do konce zimní sezóny.

### **Kramářské písně**

Kramářská píseň je příběh či zážitek interpretovaný formou zpěvu kombinovaného s vyprávěním. Pro předvádění a produkci kramářské písně je nepostradatelná velká tabule pokreslená dílčími situacemi, jakýmsi komiksem, ovšem bez psaného textu, protože ten je interpretován přímo kramářem.

Písně předváděné potulnými písničkáři a muzikanty je věc velmi stará. S písničkáři se setkávali staří Řekové



*Kramářská píseň v podání liberecké skupiny *Katastrofální předpověď* počasí u příležitosti uvedení výstavy v Kittelově domě o sklářském víkendů 14.–15. 10. 2023*

a Římané. V pozdějších dobách bývali populární bardi často hosty na panovnických dvorech, ale mohli jsme se s nimi potkat i na trzích ve městech i městečkách.

Písničkáři opěvovali slavné události, odvážné činy, zhudebňovali pověsti a báje, stejně jako zaznamenávali výjimečné události ze života panovníků a šířili jejich slávu.

K významné změně došlo s vynálezem knihtisku a jeho rozšířením v 16. století.

Záhy se objevily první letáky, ale i noviny a první kramářské tisky. Zlatým věkem kramářské písně se stalo 19. století. Díky zavedení povinné školní docházky se naučilo velké množství lidí číst a trh se zdál být k nenasycení.

Tematika kramářských písní je velmi různorodá, zahrnuje epiku i lyriku, od písní o tragických událostech, rekrutských a vojenských písní, obsahuje duchovní i milostnou lyriku a v neposlední

řadě satiru. Pro kramářskou píseň jsou typické dlouhé a obsáhlé názvy jako např. „Ach Jéžíš Marijá, ó křesťané, poslechněte věci neslýchané! Bůh nám zahynouti hrozí, od meče, hladu hynou mnozí.“ Většinou se zpívá na melodie lidové či obecně známé písně, vlastní melodii má pouze výjimečně.

JS

## Jak to bylo se sirupy a cukrem v Kittelově době

Naši předkové to s cukrem neměli tak jako my. Dnes všudypřítomný cukr býval v minulosti velkou vzácností. Z hlediska historie se cukr, zejména ten řepný, stal běžnou součástí každodenního života vlastně nedávno. Ještě na začátku 19. století nebyl v českých zemích hlavním zdrojem sladké chuti.

Sladkou chuť pokrmům dodalo v minulosti čerstvé či sušené ovoce, třeba rozinky a křižaly, dále sirupy z jablek a hrušek, ale i zelenina, zejména mrkev, a především včelí med. Až ve středověku po křížáckých válkách, koncem 14. století se u nás můžeme setkat s importovaným cukrem, který dováželi a rafinovali Benátčané. Ze dvora Karla IV. z roku 1344 pochází první historická zmínka o cukru v českých zemích. Cukr byl do Evropy – ovšem jako luxusní zboží – dovážen řadu staletí. Nepocházel však z cukrové řepy, ale z teplomilné cukrové třtiny, obří trávy s měkkou dřevinou, plnou sladké šťávy. Jejím pěstování se jako první věnovali Indové. Už kolem 4. století před naším letopočtem uměli rafinovat třtinový cukr. Jejich znalosti později přejali Arabové a díky nim se cukr dostal do Evropy. První dovážený cukr byl velmi drahý a byl spíše považován za lék a býval součástí medikamentů, dnes nezvyklých jmen.

**Condita:** V tomto případě se jednalo o část čerstvých rostlin, které byly zavařené do sirupu či medu. Vídeňské dispensatorium z roku 1729 jich zmiňuje celkem 11. Tento medikament byl tedy předchůdcem dnešních sirupů.

**Conserva** byla zastoupena zejména v 18. století. Český ekvivalent názvu není k dispozici. Ve vídeňském dispensatoriu (1729) jich bylo 46. V provincionálním lékopise (1794) jich bylo uvedeno už jen 14. Jednalo se o nadrobno nastříhané nebo drcené čerstvé listy nebo květy léčivých rostlin, které byly za chladu smíchané s až trojnásobným množstvím práškového cukru.

**Elaeosacchara:** Vhodný překlad pro Elaeosacchara je olejový cukr. Jednalo se o směs silice a práškového cukru (sacharóza). Silice se nakapaly do práškového cukru v poměru 1 kapku silice na 2 gramy cukru. Lékárník je připravil v čase spotřeby tak, že do třenky dal nejprve menší množství cukru, na něj nakapal silici, a vše dobře promíchal. Poté teprve po částech za neustálého míchání přidával zbývající cukr

Po objevení Ameriky přivezl Kolumbus cukrovou třtinu na Haiti, odkud byla šířena dále na Kubu, do Mexika a Brazílie. Příznivé podmínky, kterými byly především podnebí a levná pracovní síla, umožnily pěstovat třtinu na velkých plochách a to vedlo k rychlému zvýšení produkce levného cukru. Dovoz třtinového cukru ze zámoří trval až do konce napoleonských válek, kdy Napoleon Bonaparte vydal zákaz dovážet anglické zboží. V té době se začalo se šlechtěním cukrové řepy a třtinový cukr byl postupně nahrazován cukrem řepným. V Čechách v 19. století se cukr začal vyrábět ve velkém měřítku a stal se běžnou součástí stravy.

**Sirob** – podle starých pravidel prapopisu i syrob – původem slovo zřejmě z arabštiny بارش latinsky **sirup** je kondenzovaný odvar z cukrové řepy. Je to zahoustlá, tmná a silně sladká tekutina.

V minulosti se v době sklizně cukrovky (říjen, listopad) vařil doma jako náhrada cukru, a to hlavně v řepných oblastech. Už z toho vyplývá, že historie sirobu není tak „pradávná“, jak se někdy uvádí. Může sahat nanejvýš do poloviny 19. století, kdy teprve se u nás začala cukrovka ve velkém pěstovat.

**Cukr dnes.** Zejména rafinovaný, neboli klasický bílý cukr, který byl průmyslovým zpracováním zbaven minerálních látek, vitamínů a vlákniny a vybělený se vyskytuje v hojné míře téměř ve všech potravinách. Nadměrná spotřeba cukru, sladkých nápojů a cukrovinek ale dnes způsobuje řadu zdravotních potíží. Přispívá k růstu obezity, zejména u dětí. Všechny cukry difundují do zubní skloviny, kde se odbourávají na kyseliny, jež mohou snižovat obsah vápníku. Podporují tak bakterie, které způsobují zubní kaz. Cukr zrychluje stárnutí, neboť v přítomnosti proteinů v těle způsobuje vznik tzv. konečných produktů pokročilé glykace a tyto látky způsobují vrásky na kůži a tuhnutí buněk. Cukrovka (diabetes mellitus) se projevuje zvýšenou hladinou glukózy v krvi. Její převažující forma cukrovka 2. typu je způsobena především obezitou, většinou způsobenou vysokým příjmem cukru.

JS



## Tkalcovský stav v Kittelově domě

Od počátků kultury v našich zemích se lidé v našich klimatických podmínkách museli oblékat. Základními materiály pro zhotovení oděvu byly tkaniny z lněné a konopné příze a teplejší textilie z ovčí vlny. V našich klimatických podmínkách byly nutné i kůže a kožešiny z domácích, lesních i vodních zvířat. Pro venkovské prostředí, ale i pro měšťany, včetně těch nejmajetnějších vrstev se předpokládalo minimálně částečné vlastní, tedy domácí zpracování oděvu pro potřebu rodiny.

Nejinak tomu bylo i v našem regionu. V Kittelově domě jsme tak vedle tradičních hlavních témat chtěli přiblížit i každodennost 18. století v životě rodiny. Po úspěšném pěstování lnu v minulosti jsme celkem přirozeně dospěli k následnému zpracování suroviny na přízi. Opatřili jsme si kolovrat, který sloužil pro spřádání rostlinných i živočišných textilních vláken. Šlo o něco méně obvyklý horizontální kolovrat s křídlem, který se v našich zemích začal šířit od konce 15. století, kdy byl v Německu vynalezen, přesněji řečeno zdokonalen do této podoby. Předání na předchůdci těchto kolovratů se totiž začaly používat již v Číně v období před počátkem našeho letopočtu. Naši předkové na spřádací kola a kolovraty přecházeli již od středověku.

Příze se pak i v rodinném prostředí dále zpracovávala tkaním, vytvářením látek. Na počátku tedy byla myšlenka pořízení a zprovoznění tkalcovského stavu, který by vhodně doplnil interiér světnice, kde v minulosti s velkou pravděpodobností stav býval. Jeden mimořádný



kousek nám byl nabídnut k zapůjčení. Stav jsme si tedy půjčili, aniž jsme přesně věděli, co si vlastně půjčujeme. Během léta jsme stav vybalili a začali sestavovat. Po počátečním nadšení jsme zjistili, že sami, vlastními silami, stav do provozuschopné podoby nesmontujeme a neseřídíme. Využili jsme tedy nejprve odborného poradenství, později i technickou pomoc PhDr. Matyáše Orsáka, který se touto problematikou zabývá. Stav tedy nejprve prohlédl, zjistil, že jde o stav na zpracování vlny. Následně odborně dokončil jeho montáž a v současné době jej připravuje pro uvedení do provozuschopného stavu. Tedy budou doplněny některé

drobnější chybějící díly a navlečena celovlněná osnova.

Stavy, kolovraty a další podobné nářadí bývaly v minulosti poměrně častou výbavou domácností. Ve venkovském prostředí se často lidé, zejména pak v horských a podhorských oblastech zabývali domácí výrobou, kdy zpracování materiálů vhodných na výrobu textilií a tkaní či předání bylo důležitou součástí ekonomiky rodiny.

Tkalcovský stav dotvoří interiér Kittelovy světnice do podoby, jakou mohla mít v minulosti a umožní i experimentální tkaní látek.

JS



## Listopad

*„Pole utichla, ožily za dne mláty a za večerů besedy u kamen. Dušičkové odpůldne na rozsvícených hřbitovech a předzvěst vánočních svátků rámuji večerní vyprávění měsíčním stříbrem neskutečných, záhadných světů. Hoří modré plamínky nad poklady a ve světle petrolejky se blýskají korále v klíně navlékačů. Rodina musí vydělat mnoha páry rukou, aby si mohla vánoční svátky dopřát pohádku o královských svatbách a hostinách na svém hoblovaném stole.“*

*(Z knihy Krakonošův rok, A. Kutinová a M. Kubátová)*

## Houby známé i neznámé aneb Co nám to roste pod nohama

Po velmi úspěšné přednášce J. Štávy z Krkonoš, který na Krásnou zavítal již po druhé, se uskuteční další setkání milovníků hub s povídáním o fenoménu mykologie, a to od minulosti po současnost. Besedu o houbách z horských luk a lesů povede paní Jana Čapková z Houbařského spolku z Lomnice nad Popelkou.



„Houby jsou celoroční vášeň, i když máte pocit, že zrovna v lese neroste nic jedlého,“ říká uznávaná amatérská mykoložka s tím, že se snaží vysvětlovat, jaké jsou účinky hub, i když z trochu jiné stránky než v říjnu besedující J. Štáva. Pokud si návštěvníci přinesou s sebou na Burk houby, tak si je budou moci nechat určit.

LiR



Kittelův dům na Krásné, Pěňčín u Jablonce nad Nisou

### Houby horských luk a lesů

**23. listopadu 2023 od 17 hodin**

Jana Čapková Houbařský spolek Lomnice nad Popelkou.

Setkání milovníků hub s povídáním o fenoménu mykologie, a to od minulosti po současnost.

Přinesené houby společně určíme.

## Adventní okénka v Kittelově domě

Covid nám ukázal, že jsou i jiné možnosti ukázat veřejnosti zajímavé věci. A tak jsme zůstali u započaté tradice adventních okének. I tentokrát budou rozsvícena okna Kittelova domu od první adventní neděle až do Hromic. I letos se tak můžete těšit například na unikátní skleněný betlém pana Josefa Fraňka. Ostatní zatím neprozradíme, nechte se překvapit.

## Advent na Krásné

Čas předvánoční je časem adventu, příležitostí se zastavit, zajít třeba na pěknou výstavu, koncert, nechat se inspirovat tradicí či krásou tvořenou lidským konáním a rozeznít v sobě to tiché očekávání zázraku a Vánoc. Stejně jako v minulých letech má veřejnost příležitost zavítat na adventní program, tentokrát od 5. do 9. prosince. V týdnu od úterý do pátku, se odpoledne od 16 hodin u roztopených kamen v Kittelově domě při svíčkách bude tvořit, číst, ochutnávat, hrát i zpívat. Nudit se nebudou malí ani velcí. V sobotu 9. prosince, bude program obohacen o program na faře a v kostele a také o prodejce, od kterých si lidé mohou zakoupit nějaké jejich řemeslné dílo pod stromeček nebo jen tak pro radost.

LiR

## Setkání, besedy a přednášky byly zahájeny v září

V Kittelově domě byl zahájen celoroční cyklus besed a setkání, který se těší velkému zájmu publika. Přilákal řadu místních, ale i lidí ze vzdálenějších měst a obcí. Naše osobní zdraví částečně závisí na aktivním zájmu o své tělo i duši. Dosahování a udržování zdraví je trvalý proces. Formování jsme od dětství, vrozenou dispozicí, návyky v rodině, znalostmi, vzděláním i sebevzděláním, a také rozšiřováním si zvyků v oblasti zdravotní i tělesné péče. Na zdraví má vliv prostředí, strava, návyky, způsob života, pozitivní nastavení i fungující sociální struktura našeho života, např. udržování si pevných sociálních vztahů, společenské aktivity apod. Během setkání a besed se budeme celoročně obohacovat praxí i znalostmi, otázkami souvisejícími se zdravím, jak fungujeme jako lidé. Besedy a vzájemné sdílení s lidmi nám může pomoci jak preventivně, tak i ke zlepšení návyků týkajících se našeho těla i duše, což nám může zlepšit kvalitu vlastního života i našich blízkých.

Vedle nosného tématu zdraví se postupně budeme zabývat i dalšími nejrůznějšími náměty, například z oblasti, ekologie, historie, vývoje civilizace, udržitelnosti rozvoje apod. Kittelův dům je otevřen široké veřejnosti, jak ze strany posluchačů, tak i odborníků, i laických – tedy všem lidem, kteří se se svými zajímavými zkušenostmi chtějí podělit s ostatními. V nejbližší době se připravuje další přednáška o houbách podhorských luk a lesů, ale také o vodě a včelách.

LiR

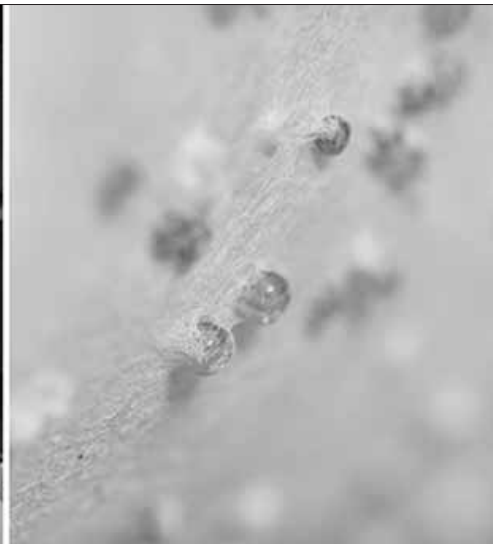
## Úspěšná výtvarnice na Burku

Mladá sklářská výtvarnice Josefína Vá-  
chová, která vystavuje v Kittelově domě  
na Krásné, vyhrála soutěž s názvem Mistr  
křišťálu pro rok 2023 s dílem Pearl paper.  
Odbornou porotu nadchla myšlenkou  
spojení recyklace skleněných perliček  
a ručního papíru a jeho širokým využitím  
ve veřejném i soukromém prostoru. Spo-  
lupracovala s firmou Papyrea. Soutěž vy-  
hlásila Společnost Preciosa, a. s. ve spo-  
lupráci s Muzeem skla a bižuterie v Jab-  
lonci nad Nisou a za podpory České sklář-  
ské společnosti. Letošním tématem sou-  
těže bylo najít prostor a vizi pro české per-  
ličky „Perlička trochu jinak.“ V suterénu  
Kittelova domu na Krásné je v současné  
době k vidění jiná expozice úspěšné au-  
torky, a to s názvem: Rozměry, poměry,  
prostory – Zlatý poměr a posvátná geo-  
metrie – Válce jako symbol. Plastiky jsou  
zhotoveny technikou: Pâte de verre,  
skleněná drt' „Ve své práci se inspiřuji  
tzv. božskou proporcí, poměrům, průmě-  
rům, posvátným číslem a zlatému

řezu. Soustředím se na základní poměr,  
které tvoří příroda,“ uvedla mladá au-  
torka, kterou návštěvníci Kittelova domu  
znají už z loňské výstavy skleněných plas-  
tik fytolitů, při jejichž ztvárnění spolupa-  
rovala s vědci. Skleněné plastiky fytolitů

přispívají a napomáhají k popularizaci  
vědy, nebo jako učební pomůcka. Skle-  
něná expozice v Kittelově domě bude ke  
shlednutí do konce letošního roku.

LiR



## Sbírka papírových betlémů

Dovolujeme si Vás pozvat do Kněžiček  
u Českého Dubu na prohlídku papíro-  
vých betlémů. Z původní myšlenky v roce  
1992 vytvořit každý rok jeden betlém v ro-  
dinném kruhu, se stala citová záležitost,  
pro kterou byly vytvořeny vlastní prostory.  
Je zde přes 1000 exponátů, které se  
liší obdobím vzniku, tematickým zaměře-  
ním ilustrací, zemí i velikostí. V malé míře  
jsou zde zastoupeny i betlémy z jiných  
materiálů.

Sbírka srdcem i prací spojuje již něko-  
lik generací a přátel rodiny. Hlavním poho-  
nem pro zveřejnění této krásy je propojení  
tradice, ruční práce i pile a možnost na-  
vodit atmosféru Vánoc široké veřejnosti.

Český Dub leží přibližně 20 kilometrů  
od města Liberce, Turnova, Jablonce nad  
Nisou, Stráže pod Ralskem i Mnichova  
Hradiště.

Těšíme se na vaši návštěvu!

Alena a Miroslav Kabátníkoví



Kontakt: Kněžičky 7, 46343 Český Dub, +420 725 004 470 [www.sbirkabetlemu.webnode.cz](http://www.sbirkabetlemu.webnode.cz)

## Semilská výstava o léčitelích

Léčitelé Jizerských hor, Krkonoš  
a Českého ráje, ke které se na Krásné ko-  
nala začátkem října přednáška, byla v Mu-  
zeu a Pojizerské galerii prodloužena až  
do 10. března 2024. Nadále je možné do  
semilského muzea posílat své konkrétní  
příběhy, které mají lidé s některými z uve-  
dených léčitelů. Další přednáška historika  
Tomáše Chvátala se koná začátkem pro-  
since v Pasekách nad Jizerou. K této vý-  
pravné expozici se připravuje kniha, která  
vyjde v průběhu roku 2024. Knihu Léči-  
telé Jizerských hor, Krkonoš a Českého  
ráje je možno si rezervovat na: [www.mu-  
zeumsemily.cz/lecitele](http://www.muzeumsemily.cz/lecitele).

## Pozvánka do Envira Plavy

10. 11. od 17 hodin – Zahrada na  
podzim – Kopřiva a Dušková  
24. 11. od 17 hodin – Balkán – Honza  
Blaschke (nevšední cestopis)

Enviro centrum v Plavech slouží něko-  
likátým rokem nejen zdejší škole, ale i ši-  
roké veřejnosti. Nachází se nad místní zá-  
kladní školou.

**Vikend sklářského řemesla  
14. a 15. října, Kittelův dům**



## Tři tipy na vánoční dárky od Kitlu

Bliží se Vánoce, svátky klidu a radosti z rodinné pohody. Čas odpočinku a vzpomínání na tradice společně s hodnotami, které jsou pro nás důležité. Vánoční svátky jsou jedinečnou příležitostí pro šíření lásky a radosti mezi lidmi. A to je samozřejmě možné i prostřednictvím krásných dáreků. Máme pro vás tři tipy parádní na dárky od společnosti Kitl, které nejen potěší, ale také okouzlí vůni, chutí nebo originálním zpracováním.

### Dárkové balení Kitl Syrob, které parádně zahřeje

Máme před sebou období dlouhých chladných večerů a krásných chvil s blízkými. Co by mohlo být lepším překvapením, než dárkovka se dvěma Kitl Syroby, které vás zahřejí na těle i duši? Dárkové balení na zahřátí obsahuje oblíbený Kitl Syrob Zázvorový a Horký Kitl Syrob Jablko se skořicí. Oba jsou skvělou přísadou pro lahodné horké nápoje, což v zimě opravdu potěší. Stejně jako Kitl Křížaly v BIO kvalitě, které nejen skvěle chutnají, ale zásadně přidávají celému dárkovému balení na atraktivitě.



### Zachumelená Vratislavická Kyselka

Areál Vratislavické kyselky zažil sněhovou nadílku o trochu dříve. Tedy alespoň v případě nového zimního dárkového balení Vratislavické kyselky, které se nyní pyšní originálním zasněženým motivem se zátiším typického zámečku. Najdete v něm všechny tři oblíbené příchutě přírodně perlivé minerální vody, tedy Přírodní,

Citron i Pomeranč. Nechte se inspirovat a překvapte krásným dárkem plné minerálky s výjimečným obsahem křemíku.



### Eligin pro posílení imunity

Co nejčastěji přejeme našim blízkým? „Hodně štěstí a zdraví“. No recept na štěstí vám bohužel nenabídneme, ale Kitl Eligin BIO je extra silný zázvor na podporu imunity s vitamínem C. Je vyrobený z kvalitního BIO zázvoru s vysokým množstvím účinných látek 6-shogaolu a 6-gingerolu. Tento doplněk stravy je vhodný pro všechny starší šesti let a rodinné balení Kitl Eligin, které obsahuje 400 kapslí a skleněný hrneček navíc, vám při pravidelném užívání vydrží až tři měsíce. A tak můžete letos popřát „hodně zdraví“ opravdu originálně.



Především doufáme, že jsme vás pěkně inspirovali. Pokud hledáte ještě více nápadů na originální dárky, určitě se stavte na podnikových prodejnách nebo e-shopu Kitl. Především vám ale přejeme, abyste společně se svými blízkými prožili nezapomenutelné Vánoce plné pohody, klidu a taky chuti.

## Barvami už ožily podzimní bučiny

Národní přírodní rezervace Jizerskohorské bučiny je největším chráněným územím v Jizerských horách a zároveň patří mezi největší v České republice. Rozprostírá na severním úbočí Jizerských hor a zabírá plochu přibližně 27 kilometrů čtverečních. O její jedinečnosti svědčí zařazení na seznam světového přírodního a kulturního dědictví UNESCO. Jizerskohorské bučiny se tak staly první přírodní lokalitou v České republice, která se na seznam dostala. Tajemné, poklidné, dechberoucí, magické a inspirující jsou Jizerskohorské bučiny. Tento významný ekosystém smíšeného lesa s převahou buků se rozprostírá na svažitém terénu, ve kterém člověk svých stop příliš nezanechal. Jizerskohorské bučiny jsou jedním z nejzachovalejších přírodních míst hor. V červenci 2021 byly jejich dvě jádrové části, Poledník a Štolpich, zapsány mezi přírodní památky UNESCO. Lokalita světového dědictví UNESCO a její ochranné pásmo zabírají plochu 634 ha.

### Zajímavosti Jizerskohorských bučin

Zajímavostí rezervace jsou kromě zachovalých lesních porostů také skalní útvary nejrůznějších tvarů a skalní věže, skalní vyhlídky poskytující romantické výhledy do okolí, vodopády na horských potůčcích nebo pomníčky připomínající nejrůznější události. Většina z těchto zajímavostí se nachází na území, které je přírodní památkou UNESCO.



SERVIS A PNEUSERVIS VOZIDEL VŠECH ZNAČEK

SPECIALIZACE VOZY RENAULT A DACIA  
pavel.niedermerlt@centrum.cz

+420 606 690 821

### Pomníčky 2023

Začátek:  
11.11.2023 v 9:00  
Čisaišské kameny  
u Parkhotelu, Smržovka

Délka trasy:  
přibližně 8 km

Konec:  
předpoklad 12:00



Probíhá již 15 ročník aktivity.

Na konci pochodu je v Kittelově muzeu připraveno malé občerstvení s možností posezení.

Doprava zpět do Smržovky, případně Jablonce nad Nisou, na autobus nebo vlak bude zabezpečena v případě vyžádání.

Každý účastník obdrží drobnou upomínku.

## Chcete med? Teď hned?

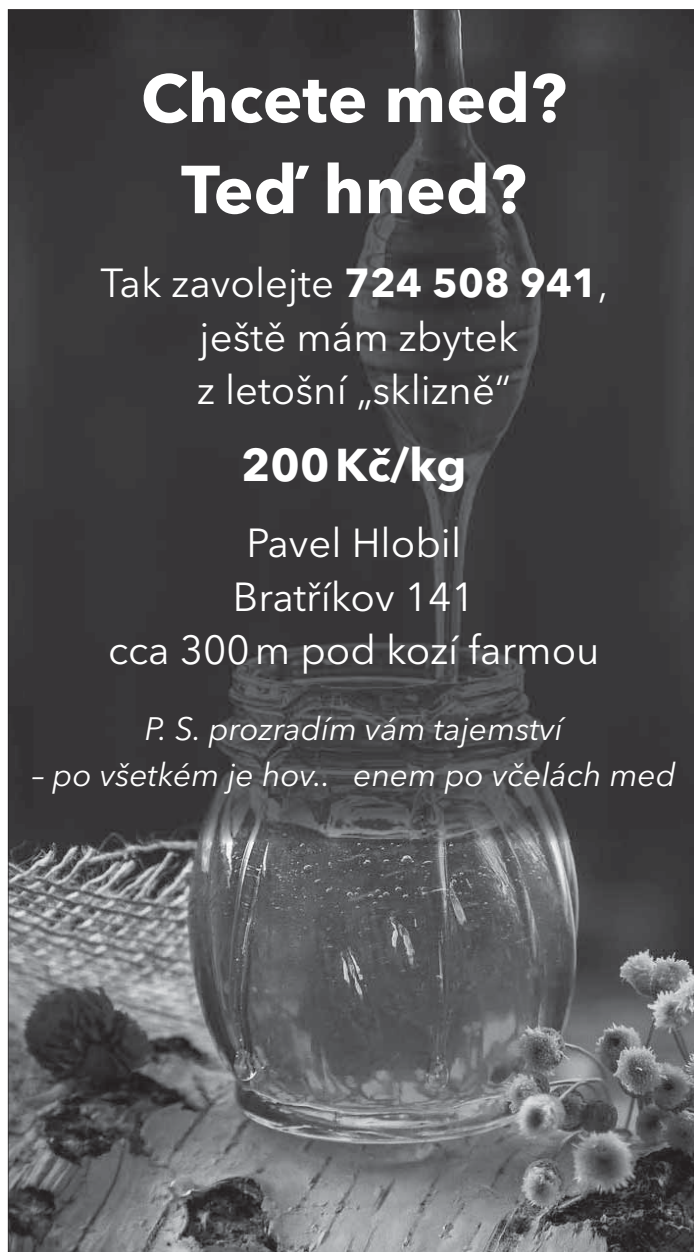
Tak zavolejte **724 508 941**,  
ještě mám zbytek  
z letošní „sklizně“

**200 Kč/kg**

Pavel Hlobil  
Bratříkov 141

cca 300 m pod kozí farmou

*P. S. prozradím vám tajemství  
- po větším je hov.. enem po včelách med*





I tentokrát se v naší křížovce sešla velká řádka správných odpovědí. Jsme rádi, že Vás luštění baví. Tentokrát se štěstí usmálo na paní Lopraisovou z Alšovic. Gratulujeme. Dnes hrajeme o knihu Doktor Kittel od nakladatelství BOR.

AKOLYT. YR	ČÍSLOVKA	1. DÍL TAJENKY	VÝBUŠNINA	LATINSKY „HNĚV“	ZÁPOR	KLERIK S NIŽŠÍM SVĚCENÍM	✳	OBNOS	MUŽSKÉ JMÉNO	ŠLECHTICKÝ PRÍDOMEK	TALISMAN	✳	ŽENSKÉ JMÉNO	ÚDAJE	ZOOLOGICKY „DROP“
12,5 %							UHLIČITAN SODNÝ					UMĚLÝ JAZYK SEV.FEUD. USEDLOST			
BRUSNÝ PAPIR							UPĚCHOVAT ČÁST TENIS. HRY								
PENĚŽNÍ SOUSTAVA					ZÁVODNÍ VESLICE ŘEC. MUŽ. JMÉNO					OZNÁMITI ÚŘADŮM KOLEM					
✳	NĚMECKÝ SOUHLAS DĚTSKÁ HRAČKA			LATINSKY „KOSTKY“ VYBOČ. Z NORMÁLU					OLGA (domácky) POBÍDKA				ST. ŘÍM. MINCE REKA VE ŠVÝCAR.S.		
INICIÁLY KRESLIŘE EFFELA			HOROLEZEC. MÍSTO DRŽENÍ TÁTA					VLK Z KN. DŽUNGLÍ 2. DÍL TAJENKY						3. DÍL TAJENKY	DRUHÝ ARABSKÝ KALIF
OCHUTIT SOLÍ							LESKLÁ TKANINA BÁJNÝ LETEC						NEMOCNÍČNÍ ODDĚLENÍ NÁDRO		
PÍCNINA						MODLA FRANCOUZSKY „ZLATO“					PLAVIDLO UTRPENÍ				
OPOTŘEBOVAT JÍZDOU					ČIDLO ZRAKU SKOBA				DEFENZÍVA. SMĚNEČNÝ RUČITEL						
✳	ŘÍM. ČÍSL. 99 OSIČKA			POSLEDNÍ ZVONĚNÍ LEDOVEC						ZNAČKA OSMIA PLOŠNÁ MÍRA			AEROZNAČKA RUMUNSKA OHRADA		
OZNAČENÍ PRO UNCI			NÁZEV ZN. DRASLÍKU KYPRIT PŮDU			SOK MĚSTO VE ŠVÝCARSKU							INIC. H. NÁROŽNĚHO STAROEG. BŮH NEBES		OSAMOCENÍ
SPONA							POHŘEBNÍ HOSTINA ZÁMORSKÁ VELMOC					BÁL SVAZEK OBILÍ			
DVOUKOLÁK					RUČNÍ VOZÍK HAMIŽNOST					ŠLÉPĚJ TATARSKÝ NÁČELNÍK					
JAPONSKÁ LOVKYNĚ PEREL				LOTERIJNÍ POUKÁZKY ST. ZNAČ. PRAČEK					TĚLOVĚDEC LYŽE						
✳	BOŽSKÝ POKRM	VYTÝČENÝ SMĚR ÚSPĚCH						KUPA SLÁMY OLDŘICH (domácky)					ŘÍM. ČÍSL. 101 BOROVICE		
INICIÁLY HERCE ZOUNARA			PYTLÁCKÉ NÁSTRAHY ÚŘAD (zastarale)				STŘEŠNÍ ŽLAB 10 <sup>2</sup>						LUDOLFOVO ČÍSLO PTAČÍ POTRAVA		TURECKY „OTEK“
BELGICKÝ ZPĚVÁK						ÚSTNÍ SMLOUVA ZNAČKA ASTATU						ŽENSKÉ JMÉNO PŘITAKÁNÍ			
NAVINOUTI									VULKANIZOVANÝ KAUČUK						
FRANCOUZSKY „JMĚNÍ“				STAROEGYPTSKÉ SLUNEČNÍ BOŽSTVO					TAJNÉ ŽIDOVSKÉ UČENÍ						

**Zpravodaj obce Pěňčín.** Vychází nepravidelně nákladem 950 výtisků. Vydavatel: Obec Pěňčín, IČ 00262501. **Redakce:** Kittelovo muzeum p. o., IČ 09055304, Krásná 10, 468 21 Pěňčín. **Odpočívající osoba:** Richard Hübel, tel.: +420 602 620 969, hubel@kittelovomuzeum.cz. **Grafika:** Magdaléna Bittersmann. **Tisk:** www.jabloneckatiskarna.cz, Podhorská 22, 466 01 Jablonec nad Nisou. Datum vydání: 2. listopadu 2023. Povoleno pod reg. číslem MK ČR E 10467 ze dne 27. 7. 2000. **Uzávěrka vánočního čísla zpravodaje je ve čtvrtek 23. listopadu 2023. Příspěvky do zpravodaje** můžete odevzdávat osobně v Kittelově muzeu nebo zasílat elektronicky na e-mail: [zpravodaj@pecin.cz](mailto:zpravodaj@pecin.cz). Některé příspěvky mohou být kráceny. Za věcnou správnost příspěvků odpovídají jednotliví autoři.

## Téma ledovců a dražba žákovských prací na ZŠ Pěňčín

Ve čtvrtek 5. října 2023 proběhl na naší škole projektový den zaměřený na problematiku tání ledovců. Zavítal k nám pan Coubal z organizace Justice for Nature a prezentoval žákům informace o ledovcích a o jejich současném stavu. Hned po přednášce následovala pracovní část, kde žáci vytvářeli výtvarná díla na téma ledovce.

Všechna díla šla následně do dražby, která se konala 10. října 2023 v tělocvičné škole. Podařilo se vybrat neskutečných 21 300 Kč, které poputují na nákup fotopasti v projektu Oko jaguára. Peníze pomohou k monitorování a ochraně vzácných druhů živočichů v mezinárodním parku La Amistad v pohoří Talamanca Cordillera v Kostarice. Třeba se i díky nám podaří znovu zachytit vzácného pantera černého.

Všem lidem zapojeným do akce a zejména pak přispěvatelům mnohokrát děkujeme!

ZŠ Pěňčín



Při příležitosti slavnostního nástupu do základní školy si 4. září 2023 poprvé společně zazvonilo celkem 30 nových prvňáčků.

## Zprávičky z naší školičky, aneb školková strašidla na Kittelově domě

Rok uplynul jako voda a na Kittelově domě se opět sešla strašidla z blízkého okolí. Na krátkou dobu se zde usídlila čarodějnice Háta s čarodějnici Bludimírou, netopýr Vašek a kostlivci Áda a Ála i se psem Gerberosem. Svou přízeň nám také věnovala dešťová paní Haní, pavouk Pepča a bludičky Podzimka a Modřenka. Bílá paní tam rušila všem spaní a u skříně se líně válela kulatá dýně. Pozváni byli všichni rodiče a děti z mateřské školy,

bát se ale přišlo i pár jiných hostů z naší obce. Malí odvážlivci chodili od strašidla ke strašidlu a plnili jejich strašidelné úkoly. Všichni, kteří vydrželi až do konce a nepřemohl je strach, pak dostali odměnu od temných kmotříčků. Na strašidelné slavnosti nechyběla ani děsivá kuchyň, kde si hosté pochutnávali na lektvarech a moučnicích. Komu sladké nestačilo a měl ještě pekelný hlad, mohl si venku u sklepení opéct uzenku na čertovské výhni.

Před 19. hodinou se dům zklidnil, utichl hluk a všechna strašidla i spokojení hosté se rozešli do svých domovů. I pan Kittel zamknul své obydlí a šel také na kutě.

Moc děkujeme všem, co nám pomáhali a umožnili nám letos strašit. Už teď se těšíme na příště ☺

*Vaše školková strašidla*





# Rozsvícení obecního vánočního stromu

**V pátek 1. prosince 2023 od 17.30 hodin**

proběhne každoroční rozsvícení obecního vánočního  
stromu u fotbalového hřiště na Pěččíně.

Bohatý doprovodný program:

Vystoupí děti z MŠ a ZŠ.

Komorní pěvecký sbor Harmonia.

Každé dítě bude odměněno dárečkem.

Občerstvení zajištěno.

Starostův svařák a místostarostův čaj.

Budeme se těšit na hojnou účast občanů  
a jejich ratolestí z celé obce Pěččín.

## Vánoční program ZŠ Pěččín 1. prosince 2023

Vánoční dílničky od 15 do 17 hodin  
v budově základní školy v Pěččíně.

